

reklama

KAMNET



DLA POWIATU LUBIŃSKIEGO I POLKOWICKIEGO.

SUPERSZYBKI INTERNET ŚWIATŁOWODOWY



ZADZWOŃ 76 74 00 000

WIWUS KONTENEROWY
GRUZU, ZIEMI
ŚMIECI POBUDOWLANYCH

TRANSPORT & SPRZEDAŻ
PIASKI, ŻWIRY, TŁUCZEŃ, MIAŁ BAZALT.
GOTOWY BETON, KOSTKA GRANITOWA
ZIEMIA OGRODOWA, BRUKARSTWO.

787 007 997

SKUP AUT
Skupujemy samochody wszystkich marek
Całe, uszkodzone, zniszczone, do poprawek
883-791-101
Zwrot składki z OC

To miejsce na reklamę
kosztuje 100 zł netto
kontakt 603 914 338

wydarzenia • wypadki • pożary **DLU24.PL**
prawdziwa strona miasta

CHŁOPAKI Z PERONU
ZAPRASZAJĄ
do nowej
STACJI KONTROLI
POJAZDÓW



pon-pt 7-20, sob 8-14
Lubin, ul.Chocianowska 15A
tel.735 267 478

...nie czekaj! Przyjedź i sprawdź!

Za każde badanie
otrzymasz kartę
na 12 odkurzań **GRATIS!**



lubinextra!
23 marca 2016 r. nr 113 gazeta bezpłatna
ISSN 2083-9162

Śmiertelny wypadek pod Miłosną
Kierowca busa wydmuchał 0,7 promila alkoholu.
str. 2

KGHM stabilny finansowo
Gdyby nie odpisy z tytułu utraty wartości aktywów Grupa KGHM osiągnęłaby zysk na poziomie 1,9 mld zł.
str. 5

INVITO
Centrum ubezpieczeń

Tylko u Nas **60%** zniżki w AC
za **60%** zniżki w OC!

Przyjdź i sprawdź.
Lubin, ul. 1 Maja 6




JE
JANEX-ELEKTRO
www.janex.pl

ul. Chocianowska 20E
59-300 Lubin
fax. 76 74 64 961

HURTOWNIA ELEKTRYCZNA
osprzęt instalacyjny • kable i przewody
źródła światła • oprawy oświetleniowe
gniazda i włączniki • bezpieczniki
obudowy • narzędzia

tel. 76 74 64 971 • sklep@janex.pl • Pn. - Pt.: od 7:00 do 15:30

Kierowca busa wydmuchał 0,7 promila alkoholu. Najprawdopodobniej to on zawinił.

Śmiertelny wypadek pod Miłosną

Przyczyny zderzenia busa z ciężarówką nie są znane. W wypadku na miejscu śmierć poniosła pasażerka busa. Kierowca - jej mąż - trafił do szpitala.

Na miejscu przez wiele godzin pracowali policyjni technicy i dochodzeniowcy wraz z prokuratorem. Wyjaśniali przyczyny tej tragedii. Z relacji świadka – kierowcy ciężarówki która jechała za DAF-em, który brał udział w wypadku – wynika, że bus musiał zjechać na przeciwny pas ruchu i tu doszło do zderzenia z ciężarówką DAF-em, który miał uciekać na lewy pas ruchu, aby uniknąć zderzenia z busem.

Ostatecznie ślady zderzenia na ciężarówce widoczne są po jej prawej stronie. DAF wylądował w rowie po prawej stronie drogi. Bus około 20 metrów dalej. W wyniku zderzenia rozszarpane zostały zbiorniki paliwa w ciężarówce. Prząd volkswagena zwłaszcza po stronie pasażera był zmiążdżony. Kobieta, która jechała w tym miej-



scu poniosła śmierć. Samochód był tak zniszczony, że strażacy niemal przez godzinę pracowali, aby można było wydobyć z niego martwą kobietę.

Jaki był dokładny przebieg wypadku ustalają policjanci z prokuratorem. Kierowca ciężarówki, tak jak kierujący busem, trafił do

szpitala. Pasażerka busa zginęła na miejscu. Małżeństwo prowadziło działalność handlową. W busie było sporo zabawek, różnego rodzaju suvenirów spotykanych na festynach, czy odpustach. – Kierowca ma 65 lat, kobieta, która zginęła 67 – mówi Jan Pocięcha, oficer prasowy lubińskiej policji

i dodaje – Badanie trzeźwości kierowcy busa wykazało ponad pół promila alkoholu. Droga krajowa nr 36 Lubin-Prochocice była całkowicie zablokowana, przez kilka godzin. Policjanci kierowali ruch objazdami przez Legnicę.

▪ (pit)

Ścinawa. Burmistrza nie trzeba było przekonywać

Czekali kilkadziesiąt lat

O remont mieszkańcy prosili wielokrotnie.

W ubiegłym roku nowy burmistrz zapowiedział, że zostanie wykonany. Prace trwały kilka dni, ich koszt też nie był olbrzymi i to wpłynęło na fakt, że już w ubiegłorocznym budżecie gminy Ścinawa zaplanowano pieniądze. Dzięki temu modernizacji doczekał się krótki gruntowy odcinek ulicy Plac Zjednoczenia zabezpieczony jeszcze w budżecie roku 2015. Pieniądze nie zostały wykorzystane, więc przesunięto je na wydatki, które nie wygasają z upływem roku budżetowego. Koszt zadania to blisko 50 tys. zł. Prace zakończono 10 marca.

z połączeniem odcinków sąsiadujących ulic, tj. ulicą Polną oraz Przyjaciół Żołnierza, przy skrzyżowaniu z ul. Wiosenną.

Wydatki związane z inwestycją zostały pokryte z tzw. „niewygasów”, bowiem środki finansowe na modernizację drogi przy Placu Zjednoczenia zabezpieczono jeszcze w budżecie roku 2015. Pieniądze nie zostały wykorzystane, więc przesunięto je na wydatki, które nie wygasają z upływem roku budżetowego. Koszt zadania to blisko 50 tys. zł. Prace zakończono 10 marca.

▪ (inf/pit)



Odbierz 100 złotych premii na start

Na co tylko chcesz!

- Decyzja w 15 minut
- Sprawdź różne możliwości – nawet do 20 000 zł!
- Bez zbędnych formalności

Premię w wysokości 100 zł mogą odebrać Klienci, którzy podpisują pierwszą umowę o Komfort Ratkę z Capital Service S.A. Promocja ograniczona czasowo. Szczegóły w regulaminie promocji u doradcy.

601 500 500
www.kredytok.pl

Lubin • ul. Jana Pawła II 82d/II
KredytOK
Pieniądze bez ograniczeń!

To miejsce na reklamę kosztuje 33 zł netto

kontakt 603 914 338

LUBIN
MASAŻ GŁĘBOKI

Gabinet specjalizuje się w dziedzinie masażu, który skupia się na głębszych warstwach mięśni, respektując zasadę warstwowości ciała.

Wykonywane zabiegi pomagają pacjentom:

- W walce z bólem,
- Ograniczeniami ruchomości,
- Urazami, czy kontuzjami.



LUBIN
ul. Gen. J. Bema 9a/11 (4 piętro)
REJESTRACJA TELEFONICZNA
503-526-263 lub 505-186-781

KREDYTY

* BANKOWE
* POZABANKOWE

ZADZWOŃ

*575 695 761

*737 906 022

*799 785 583

Lubin Pasaż PKS

Ul. Marii Skłodowskiej-Curie 12

KREDYTY

Gimnazjaliści se Ścinawy w wyrobisku górniczym

Górnik – zawód przyszłości?

Poligon Szkoleniowy MCKK w Lubinie zaczyna być oblegany przez gimnazjalistów, którzy wkrótce muszą podjąć decyzję o dalszym kierunku edukacji.



Zespół Szkół MCKK kształca młodzież w zawodzie górnika na poziomie szkół zawodowej i technikum chętnie przyjmuje młodych ludzi, by poprowadzić im lekcje zawodoznawcze. W ubiegłym tygodniu gimnazjaliści ze Ścinawy mieli okazję dowiedzieć się więcej o nauce w zawodzie górników.

Górnictwo w Zagłębiu Miedziowym jest najatrakcyjniejszym kierunkiem edukacji. Zespół Szkół MCKK chętnie otwiera swoje podwoje, by pokazać zaplecze edukacyjne przyszłym uczniom. Placówka dysponuje

bogato wyposażonym zapleczem do praktycznej nauki zawodu. Na Poligonie Szkoleniowym MCKK są maszyny górnicze, symulatory czy wyrobisko nadziemne. Gimnazjaliści ze Ścinawy mieli niecodzienną okazję, by przyjrzeć się całemu wyposażeniu. Wysłuchać informacji o szkole, zawodzie,

którego w przyszłości mogą się nauczyć. Pomocą i radą służyli im zarówno obecni uczniowie, jak i kadra pedagogiczna. – Posiadamy bogatą bazę do kształcenia górników i operatorów maszyn górniczych. Zauważyliśmy, że jest zainteresowanie grup młodzieżowych. Chcemy pokazać co to znaczy być górnikiem. Spotkanie z gimnazjalistami jest tak pomyślane, by pokazać co to znaczy górnictwo miedzi, jaką technologią dysponują nasze kopalnie, z czym się wiąże zawód górnika na naszym terenie. Lekcja zawodoznawcza to trzy części: wykład pana Janusza Jani, wieloletniego pracownika KGHM. Druga część to zapoznanie się z poligonem Szkoleniowym, a trzecia - to zaprezentowanie szkoły i rozmowa z dyrektorem – mówiła Monika Gazda wiceprezes MCKK w Lubinie.

▪ (ab)

Sowa – tajemnice i ciekawostki

Noc Sów w Lubinie



Ogólnopolskie wydarzenie do Lubina trafiło po raz pierwszy. Lokalnie organizowało je Centrum Edukacji Przyrodniczej. Zadbane o atrakcje zarówno dla najmłodszych, jak i dla dorosłych. Sowa od teraz nie będzie już dla nikogo tajemnicą.

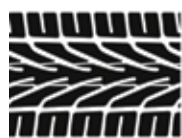
Jakie są gatunki sów, jak polują, którymi zmysłami kieruje się sowa, dlaczego o sowach mówi się, że są

ładne – na te i wiele innych pytań można było znaleźć odpowiedzi w trakcie trzech dni-nocy Sów w Lubinie. Sporo działa się już w piątek 11 marca i sobotę 12 marca. Dużą popularnością cieszyły się warsztaty rękodzielnicze, podczas których dzieci wraz z rodzicami mogły zrobić sowy jako łapaczy snów. – Mama dużo mi pomogła. Przyklejała piórka i korale. Nie wiem jeszcze gdzie powieszę moją sowę, ale na pewno nie schowam jej do szuflady – mówiła 7-letnia Ala. – Bardzo lubię sowy, To moje

ulubione ptaki. Są bardzo ładne. Jutro zobaczę sowy na żywo – mówiła podekscytowana Kinga ze Szkoły Społecznej w Lubinie. Wiele atrakcji było jeszcze w niedzielę. – Niedziela to trzeci i ostatni dzień Nocy Sów. Było to spotkanie z żywymi ptakami. Przyjechało do nas puchacz i płomykówka, które w budynku edukacyjnym brały udział w pokazach, także lotów – mówi Agata Bończak z Centrum Edukacji Przyrodniczej.

▪ (ab)

reklama



DLACZEGO WARTO ZMIENIAĆ OPONY? Czas na letnie

Wielu kierowców opóźnia zmianę opon z letnich na zimowe. I często ten sam błąd popełniają w okresie wiosennym. To błędne podejście, bo opona zimowa i letnia różnią się mieszanką zastosowanej gumy. Na zimę opona jest miększa, na lato nieco twardsza. Wbrew pozorom robi to bardzo dużą różnicę.

Ci kierowcy, którzy wątpią w zasadę zmiany opon dwa razy w roku, wykazują wyjątkową nieznaną tematu. Testy opon są tu bezwzględne. Nie ma co z nimi dyskutować i słuchać domorosłych specjalistów od ogumienia i wszystkiego co jest związane z samochodem.

Opony zimowe i letnie mają odmienne właściwości – wyżej już wspomnieliśmy o miękkości gumy. Do tego dochodzą jeszcze kwestie bieżnika. Opona zimowa charakteryzuje się lepszymi właściwościami na śniegu i śniegowym błocie, o jeździe w deszczu już nie wspomnimy.

Letnia opona pracuje w całkiem innych warunkach. Więcej jest dni słonecznych o wysokich temperaturach, asfalt jest gorący, rzadziej jedziemy po mokrym. Właśnie te warunki powodują, że opony dedykowane są na konkretny sezon i mają odmienne właściwości zarówno pod względem miękkości jak i wyglądu bieżnika.

Letnia opona mimo tego, że toczy się w tym samym aucie co zimowa, wbrew pozorom jest inaczej użytkowana. Latem ostrzej, wchodzimy w zakręty bo wiemy, że nie jest ślisko; później też niż zimą hamujemy. Stąd też opony letnie od zimowych różnią się nie tylko składem gumy, ale i wyglądem bieżnika. Wreszcie dzisiaj dochodzimy do sytuacji, że również letnie opony mogą być niewrażliwe na wodę na drodze i nie ulegają aquaplaningowi, czyli lepiej odprowadzają wodę ratując nas od poślizgu.

Coraz więcej kierowców dostrzega, że na rynku są właśnie takie opony o doskonałych właściwościach na suchej drodze i świetnych parametrach kiedy pada deszcz – mówi Jan Matijczak z Best Drive w Osieku. – Mamy takie u siebie i kierowcy którzy je wypróbowali, bardzo sobie je chwala.

Warto wspomnieć, że bardzo szeroki wybór opon ma marka Continental. Jej produkty zdobywają wysokie notowania. Cała gama marek Continentala dostępna jest w Best Drive w Osieku.

Oprócz kupna czy wymiany opon każdy kierowca może sprawdzić stan swojej klimatyzacji, a także zadbać o prawidłową geometrię kół.

ZOBACZ
PROMOCJE
AUTO-MARJAN.PL

UMÓW SIĘ NA
WYMIANĘ OPON
TEL 534 999 327

OSIEK
UL. ŚLĄSKA 20
(WYLOT NA WROCŁAW)



BestDrive
PRZEGLĄD • SERWIS • NAPRAWA

WULKANIZACJA

Wymiana opony lub felgi stalowej:	Osobowe do 16"	Osobowe 17 i 18"
• Zdjęcie lub założenie koła	5,00 zł	7,50 zł
• Demontaż lub montaż opony	5,00 zł	7,50 zł
• Wyważenie koła	7,50 zł	10,00 zł
Razem	17,50 zł	25,00 zł

Wymiana opony lub felgi aluminiowej:	Osobowe do 16"	Osobowe 17 i 18"
• Zdjęcie lub założenie koła	5,00 zł	7,50 zł
• Demontaż lub montaż opony	7,50 zł	10,00 zł
• Wyważenie koła	12,50 zł	12,50 zł
Razem	25,00 zł	30,00 zł

Usługi dodatkowe	
• Wulkanizacja opony	17,50 zł
• Dopłata - koło RunFlat, ZP itp.	10,00 zł / szt.
• Wymiana zaworu	5,00-10,00 zł
• Dopłata do felgi nieprzelotowej	10,00 zł / szt.
• Dopłata do felgi 19"	10,00 zł
• Dopłata do felg z czujnikiem ciśnienia	5,00 zł

GEOMETRIA

	Osobowe	Dostawcze
• Zbieżność przód	80,00 zł	120,00 zł
• Zbieżność przód i tył	100,00 zł	140,00 zł
• Nachylenie koła	30,00 zł / koło	30,00 zł / koło

KLIMATYZACJA

• Uzupelnienie czynnika i sprawdzenie szczelności	100,00 zł
• Odgrzybianie	50,00 zł
• Diagnostyka komputerowa	50,00 zł

Prace mechaniczne i elektryczne wyceniane są wg systemu Integra na podstawie roboczogodziny
• Wartość roboczogodziny wynosi: 87,00 zł

Wszystkie podane ceny są cenami brutto.

Dym na klatce schodowej i akcja strażaków w wieżowcu

Chwile grozy na Orlej



Zgłoszenie dotyczyło pożaru mieszkania na 11 piętrze. Szybko jednak okazało się, że w maszynowni zapalił się silnik windy.

Chwile grozy przeżyli mieszkańcy ul. Orlej 43 w Lubinie. W sobotę przed godziną 13 na klatce schodowej pojawił się dym. Straż pożarna otrzymała zgłoszenie, że pali się mieszkanie na 11 piętrze. Na miejsce wysłano 2 jednostki ratownicze JRG, jeden wóz JRGH i jeden z wysuwaną drabiną. Strażacy w maskach tlenowych i przy użyciu specjalistycznego sprzętu próbowali dostać się do mieszkania. Jednak jeden z ratowników spostrzegł, że drażniący dym, może pocho-

dzić z innego pomieszczenia znajdującego się na poddaszu wieżowca.

Podejrzenia okazały się słuszne gdy otwarto drzwi od maszynowni windy. Po wejściu do środka okazało się, że przyczyną zadymienia jest awaria silnika wciągarki windy. Silnik został odłączony od zasilania. Ma miejsce wezwano pogotowie dźwigowe.

Po przewietrzeniu pomieszczenia i klatki schodowej strażacy sprawdzili kamerą termowizyjną temperaturę uszkodzonego napędu. Maksymalna wynosiła 200 stopni Celsjusza.

Po przybyciu na miejsce serwisanta z pogotowia dźwigowego stwierdzono, że nastąpiło zwarcie w silniku. Wstępnie straty oszacowano na około 2000 zł.

■ (rm)

Młodzież z I LO zachęca do czytania

Czytanie ubogaca

Licealiści z I LO w Lubinie promują czytanie książek. W ramach projektu "Need 4 read" młodzi ludzie szerzą radość z czytania, wiedzę o książkach i dzielenie się nimi.

Prowadzą szereg działań, by książki cieszyły się znowu popularnością, a do czytania zachęcić nie tylko rówieśników, ale wszystkich niezależnie od wieku.

Zespół pierwszoklasistów z I LO w osobach: Barbara Kaczkowska, Kuba Mazurowski, Dominika Skórko i Natalia Lech realizuje projekt "Need 4 read" w ramach ogólnopolskiej olimpiady przedsiębiorczości "Zwolnieni z teorii". - Pracujemy nad tym sami. Projekt kończy się 31 marca. Organizujemy zbiórkę książek dla domu dziecka. Współpracujemy z naszym liceum, bibliotekami, drukarnią

Atut, lubińską jednostką EMPIK. Robimy też prelekcje na temat czytania - wymienia z szczegóły projektu liderka zespołu Barbara Kaczkowska.

Sporym zainteresowaniem cieszą się półki bookcrossingowe przygotowywane przez realizatorów projektu. - Mamy duże wsparcie naszego dyrektora i kadry nauczycieli. Na półkach do bookcrossingu będą stały książki. Można przyjść i wziąć do domu. Po przeczytaniu można znowu wymienić na inną. Chodzi o to, by książkę, którą przeczytamy a marnuje się u nas na półce, dać możliwość jej przeczytania komuś innemu. Każdy będzie mógł się wpisać na pierwszej stronie tej książki, by napisać swoje wrażenia po przeczytaniu - tłumaczy Kuba Mazurowski.

■ (MM)

reklama

W rankingu najtańszego OC w mieście wygrywa

CENTRUM UBEZPIECZEŃ

INVITO

1-go Maja 6
59-300 Lubin
naprzeciwko LOK-u

Składka już od ...

Pojemność cm³:

do 900 cm - 192 zł	1801-2000 - 348 zł
901-1100 - 211 zł	2001-2200 - 381 zł
1101-1250 - 232 zł	2201-2400 - 400 zł
1251-1400 - 289 zł	2401-2600 - 428 zł
1401-1600 - 317 zł	2601-3000 - 440 zł
1601-1800 - 336 zł	pow. 3000 - 484 zł

dostawcze do 3,5 T - od 420 zł
ciężarowe pow. 3,5 T - od 1128 zł

Składki obliczone przy 60% zniżek (ostatnie 6 lat bezszkodowej jazdy)

Wiek powyżej 25 lat, prawo jazdy minimum 6 lat

Wesołych Świąt

Dworecki

Z okazji Świąt Wielkanocnych życzymy wszystkim naszym klientom, aby ten wyjątkowy czas był pełen nadziei, miłości i wiary a spotkania w gronie najbliższych upływały w miłym wiosennym nastroju.

Zakład Przetwórstwa Mięsnego Dworecki
ul. M. Skłodowskiej Curie 12 (pasaż PKS)

Mniejsze koszty, spadek cen miedzi i spowolnienie gospodarcze w Chinach wpłynęły na ubiegłoroczne wyniki KGHM.

KGHM stabilny finansowo

Gdyby nie odpisy z tytułu utraty wartości aktywów Grupa KGHM osiągnęłaby zysk na poziomie 1,9 mld zł.



Średnioroczne notowania miedzi na Londyńskiej Giełdzie Metali Kolorowych (LME) wynosiły 5.495 USD/t, co oznacza niemal 20-proc. spadek w stosunku do 2014 roku. Z kolei cena srebra notowanego na Londyńskim Rynku Kruszców

(LBMA) obniżyła się w 2015 roku o prawie 18 proc. i ukształtowała na średnim poziomie 15,68 USD/uncję. W obliczu trudnych warunków makroekonomicznych Grupa KGHM postawiła na wzrost

produkcji miedzi ekwiwalentnej w relacji do roku 2014, co z kolei umożliwiło obniżenie kosztów jednostkowych. Wzrost produkcji dotyczył zarówno polskich, jak i zagranicznych aktywów. Pogorszenie notowań metali częściowo

zrekompensował korzystny kurs dolara do złotego, a także mniejsza wartość zużytych wsadów obcych i podatku od kopalni. W efekcie zysk operacyjny w 2015 roku wyniósł 4,7 mld zł.

Niskie ceny surowców wpłynęły na obniżenie wartości księgowej inwestycji w Sierra Gorda (Chile) oraz kopalń Zagłębia Sudbury (Kanada), Robinson (USA) i Franke (Chile). Dokonane z tego tytułu odpisy wpłynęły na ukształtowanie się wyniku jednostkowego Spółki za 2015 rok na ujemnym poziomie -2,78 mld zł, a skonsolidowanego wyniku Grupy Kapitałowej KGHM na ujemnym poziomie -5 mld zł. Korzystnym czynnikiem wpływającym na wycenę polskich zakładów jest znaczne osłabienie złotego względem dolara.

Mimo ciężących na wyniku finansowym odpisów, które mają charakter niepieniężny, kondycja Grupy KGHM pozostaje dobra. Nasza odpowiedź na prognozy makroekonomiczne jest zbieżna z reakcją globalnych liderów naszej branży – zapewnił Krzysztof Skóra, prezes zarządu KGHM Polska Miedź S.A. – Stawiamy przede wszystkim na konkurencyjność kosztową, rozwój nowoczesnych rozwiązań technologicznych

oraz optymalizację zarządzania portfelem projektów. To właśnie te czynniki świadczą o potencjale generowania zysków operacyjnych i wartości dla akcjonariuszy.

W otoczeniu rynkowym, w jakim obecnie znajduje się spółka, zarząd zdecydował o rewizji założeń strategii na lata 2015–2020, m.in. dokona przeglądu i określił priorytety projektów inwestycyjnych w całej Grupie Kapitałowej. Celem tych działań jest zmniejszenie potrzeb kapitałowych w krótkim i średnim terminie. To pozwoli spółce nadawać właściwe tempo wydatkom inwestycyjnym, a co za tym idzie – konsekwentnie podążać ścieżką wzrostu, przy zachowaniu rentowności operacyjnej.

Będziemy realizować kluczowe inwestycje, przy czym harmonogramy i budżety poszczególnych projektów będą rzetelnie weryfikowane w odniesieniu do sytuacji rynkowej i finansowej. Przyjmujemy ostrożne założenia makroekonomiczne, w szczególności dotyczące cen miedzi – dodaje Stefan Świątkowski, wiceprezes zarządu ds. finansowych. – Jednocześnie, wychodząc naprzeciw oczekiwaniom akcjonariuszy, pracujemy nad dalszą obniżką kosztów w naszych aktywach. Sytuacja finansowa Grupy jest stabilna, a jej

fundament stanowią równomierna produkcja, dyscyplina kosztowa oraz racjonalizacja wydatków inwestycyjnych.

Z analiz spółki wynika, że średnioroczna cena miedzi osiągnie w tym roku około 5 000 USD/t, a srebra – około 14 USD/uncję. Negatywny wpływ niskich cen metali ma w dalszym ciągu częściowo niwelować osłabienie złotego wobec dolara.

Grupa KGHM planuje utrzymanie stabilnej produkcji miedzi w koncentracji. Mniejsza będzie natomiast produkcja miedzi elektrolitycznej (o około 10 proc.) i srebra metalicznego (o około 20 proc.). Ma to związek ze zmianą technologii z pieca szybowego na piec zawieszinowy, w efekcie czego niezbędny będzie czteromiesięczny postój w Hucie Miedzi Głogów I. Poziom nakładów inwestycyjnych będzie zbliżony do zrealizowanego w 2014 roku, co pozwoli m.in. na zakończenie wspomnianych wyżej inwestycji w sektorze hutniczym, rozwój obszaru Głogów Głęboki-Przemysłowy oraz wsparcie działalności operacyjnej zagranicznych aktywów KGHM, w tym kopalni Sierra Gorda.

■ (KGHM)

■ Fot. Piotr Krażewski

Ofiara świńskiej grypy w szpitalu

AH1N1 zaatakowało w Lubinie?

W Regionalnym Centrum Zdrowia w Lubinie (szpital przy ul. Bema) zmarła 60-letnia kobieta.

Kobieta trafiła do szpitala z powodu ostrzejszego stanu wielu chorób przewlekłych. Z tego powodu lekarze nie mogli stwierdzić jednoznacznie, czy śmierć nastąpiła z powodu wykrytego w organizmie wirusa AH1N1.

Pacjentka była w szpitalu od kilkunastu dni. Była poddawana intensywnemu leczeniu związanemu z różnymi przypadłościami chorób przewlekłych. Najpierw była na oddziale wewnętrznym, jednak z uwagi na brak poprawy i pogorszenie stanu zdrowia przeniesiono ją na oddział anestezjologii i intensywnej terapii, gdzie po rozszerzeniu badań diagnostycznych stwierdzono, że jest również

zarażona wirusa AH1N1 – wynika z informacji przekazanych przez Ewę Pogodzińską, rzeczniczkę Regionalnego Centrum Zdrowia w Lubinie. Kobiety nie udało się uratować. - Przyczyną zgonu było istnienie wielu schorzeń, a infekcja AH1N1 stanowiła czynnik dodatkowo wnikający przebieg hospitalizacji. Do tego doszła obniżona odporność organizmu.

■ (pit)



Piłka halowa – turniej dla Dobrusi – FOTO

10 tysięcy dla Dobrusi



Dziesięć drużyn, blisko stu zawodników, mnóstwo widzów, loteria, sprzedaż ciasta, animacje dla dzieci i ogrom sportowych emocji - tak w kilku słowach można opisać turniej charytatywny zorganizowany dla Dobrusi, córki jednego z pracowników KGHM.

Dobrusia ma 6 lat i cierpi na kilka poważnych chorób. Prawidłową diagnozę postawiono, dopiero gdy miała 3 latka. – Dobrusia ma pa-

daczkę, niedoczynność tarczycy, zaburzenia psychoruchowe, ale przede wszystkim zdiagnozowano u niej afazję motoryczną, czyli głębokie zaburzenia mowy. Teraz najważniejsza jest rehabilitacja i terapia. Farmakologicznie jest ustabilizowana. Jest po turnusie rehabilitacyjnym. Każde zajęcia są dla niej trzema krokami do przodu. Powoli zaczyna mówić. Terapii nie wolno jej przerwać. Są dzieci, które z afazją nigdy nie będą mówiły. Niektóre zaczynają mówić w wieku kilkunastu lat. Nie wiemy jak będzie z Dobrusią. Najbardziej kosztowne są zajęcia

terapeutyczne. Córka musi być minimum 4 razy do roku na rehabilitacji. Każda pomoc dla nas bardzo się liczy. Podczas tego turnieju czuję się jakbym była z przyjaciółmi, którzy chcą bardzo pomóc. Jestem bardzo wdzięczna – mówi Urszula Tybor, mama dziewczynki. Turniej dla Dobrusi to drugie charytatywne rozgrywki zorganizowane przez wolontariuszy KGHM. Rozgrywki odbyły się pod hasłem Klima Cup 2016. Pierwszy turniej w listopadzie 2015 roku poświęcony był Madzi Wasilewskiej, chorej na białaczkę.



– W dzisiejszym bierze udział 10 drużyn: goście z całego kraju, z oddziałów KGHM oraz spółek grupy kapitałowej. W piątek 18 marca załoga ZG Rudna zorganizowała zbiórkę pieniędzy. Do puszek trafiło ponad 2 tysiące złotych – mówi Bogdan Godlewski, koordynator wolontariatu KGHM.

Zwycięzcą turnieju została drużyna gości ze Śląska – pracownicy firmy IMIKUS, II miejsce zajęli piłkarze z Energetyki, zaś III zdobyła PeBeKa. Rozgrywki miały miejsce w hali sportowej gimnazjum przy ulicy Hubala w Polkowicach. Poza rozgrywkami na parkiecie, dla dzieci, zorganizowano sporo

animacji. Organizatorzy zbierali również datki za pomocą loterii fantowej. Każdy los kosztował 5 zł i wygrał. Chętni mogli także kupić słodkie przekąski – głównie ciast przygotowanych przez wolontariuszy. Dochód ze słodkości również trafił do puszek na rzecz Dobrusi.

■ (red)



Rozmowa z Pawłem Łukasiewiczem Radnym Gminy Lubin

Nie jestem w opozycji

W gminie mieszkańcy są po serii podwyżek zafundowanych im przez urząd wójta. Był Pan wśród radnych, którzy nie akceptowali podwyżek...

- Z pewnością sieć wodociągowa i kanalizacyjną trzeba modernizować, bo mieszkańców w gminie stale przybywa. W chwili obecnej podwyżki opłat za wodę i ścieki są „drogą na skróty” i jestem im przeciwny. To rozwiązanie najprostsze ale dla mieszkańców wcale nie najlepsze. Pieniądzy na remonty, należy szukać gdzie indziej niż w kieszeniach mieszkańców. Mamy ostatnią szansę projektowania unijnych pieniędzy, słyszę, że w sąsiedniej Ścinawie za unijne pieniądze ma być realizowany olbrzymi wart 60 milionów złotych program modernizacji i budowy sieci kanalizacyjnych. Powinniśmy iść w takim kierunku a poza tym gmina powinna posiadać własną sieć z ujęciami wody np. w Pieszkowie, pozwoliłoby to na zrezygnowanie z drogiego usług miejskiego MPWiK.

Osoby głoszące inaczej jak wójt chce, nazywane są opozycją. Co Pan na to?

- Dla służb prasowych wójta to dobrze brzmi, bo zawsze mogą napisać, że opozycja na coś nie pozwala. To trochę nie tak. W pierwszych miesiącach działania Rady zostało uchwalonych 32 uchwały zaproponowane przez wójta! Tylko jedna jego uchwała została odrzucona – nie zgodzaliśmy się na likwidację Gimnazjum



Gminnego. Zaraz potem osoby, które głosowały nie tak jak wójt chciał, zostały nazwane opozycją. Ciężko mieć własne zdanie w Radzie Gminy zdominowanej przez radnych wójta?

- Pełnienie funkcji radnego to nie konkurs piękności, aby przypadkowo się każdemu. Radnym zostaje się po to, aby tworzyć prawo miejscowe i reprezentować mieszkańców w zgodzie z własnym sumieniem, a nie aby głosować za wszystkim co proponuje wójt. Jeśli wójt ma dobre pomysły, należy się z nimi zgodzić

i je popierać. Ale jeśli się myli, należy przedstawić swoje argumenty i nie bać się o nie walczyć. Tylko w taki sposób można osiągnąć coś dobrego dla mieszkańców.

Ma pan na myśli likwidację gimnazjum?

- Tak, to jeden z negatywnych przykładów działania wójta wbrew woli mieszkańców, uczniów i rodziców. Jako powód podał brak miejsca w szkole i małe sale lekcyjne. Ja oraz inni radni od początku informowaliśmy wójta, że owszem problem lokalowy jest, ale to nie

powód aby likwidować szkołę. Trzeba po prostu znaleźć jej nową siedzibę. Radnych, którzy byli przeciwni likwidacji - dziennikarze od wójta „obrzucali błotem” Gimnazjum jednak przetrwało. Znalezione dla niego nową siedzibę. Dzisiaj z perspektywy czasu widać, że nasz upór i rodziców się przydał. Szkoła funkcjonuje świetnie, a uczniowie odnoszą kolejne sukcesy edukacyjne.

Mieszkańców dotknęły zmiany w ewidencji gruntów, bo poniosły za sobą znaczny

wzrost kosztów podatku od nieruchomości.

- Spora liczba mieszkańców dostała kolosalne podwyżki. Tłumaczenie, że zrobił to Powiat Lubiński dla mnie osobiście nie jest wystarczające. Jeśli prawdą jest, że Gmina poinformowała mieszkańców na swojej stronie internetowej o możliwości składania sprzeciwu do 4 stycznia tego roku od tych niekorzystnych zmian - dopiero 29 grudnia tuż przed dniami wolnymi od pracy to jest to rzeczywiście duży problem i nie dziwię się

mieszkańcom, że są wściekli na wójta.

Jest jakiś sposób, aby rozwiązać ten kosztowny problem dla mieszkańców?

- Rozwiązaniem jest likwidacja pozostałej części podatku od nieruchomości i wtedy żadna inwentaryzacja lub zmiana klasyfikacji gruntu nie będzie miała znaczenia, bo obowiązek podatkowy przestanie istnieć albo stawki podatku będą mniejsze. Projekt takiej uchwały został przeze mnie złożony dwukrotnie do rozpatrzenia przez Radę Gminy. W dniu 8 listopada i na sesji w Osieku w dniu 24 listopada ubiegłego roku. Nawet na internetowej stronie gminy jest artykuł napisany przez rzecznika prasowego Wójta o tym, że niepotrzebnie zaczynam dyskusję nad propozycją likwidacji podatków od nieruchomości. Więc coś się tutaj nie zgadza, dlatego zawsze zachęcam do czytania bloga internetowego www.lubingmina.pl Na naszej stronie mieszkańcy znajdą inny punkt widzenia niż tylko oficjalne stanowisko Urzędu Gminy.

Czy ma pan jakieś życzenia na ten rok?

- Chciałbym aby wójt, szukał porozumienia, potrafił słuchać również innych głosów i pomysłów radnych a nie tylko rozwiązywać problemy siłowo, bo ma większość w Radzie. Równomiernego podziału inwestycji na terenie całej gminy i we wszystkich miejscowościach a nie tylko tam gdzie jest najwięcej wyborców.

reklama

Kamieniarstwo Musiewicz

KAMIENIARSTWO LUBIAŻ

RJB

ROK ZAŁOŻENIA 1978

605 252 249
691 036 373

LUBIN - OBORA

Lubiąż, ul. Wojska Polskiego 3
Wołów, ul. Kościuszki 17
Środa Śląska, ul. Cmentarna

schody łaty kominki nagrobki

www.kamieniarstwo_lubiaz.republika.pl

To miejsce na reklamę kosztuje **60 zł netto**

kontakt 603 914 338

Zbiórka Elektrośmieci

Przyniesiemy zużyty:

- sprzęt RTV, AGD
- komputery, telewizory
- pralki, lodówki, kuchenki
- radia, mixery, suszarki itp.
- sprzęt na prąd lub baterie

Data i miejsce zbiórki:

Lubin
parking Hipermarketu Auchan
2 kwietnia 2016 r.

Zbiórki odbywać się będą przez cały rok - w każdą pierwszą sobotę miesiąca

NAPRAWA OKIEN I DRZWI PCV, DREWNO, ALUMINIUM

TEL. 784-124-863

Regulacja, konserwacja, przeróbki
Wymiana części, szyb i uszczelek
Zwiększenie szczelności

Do końca kwietnia darmowy przegląd okien i drzwi dla mieszkańców Lubina i Ścinawy.

Dzisiaj dobra praca u solidnego pracodawcy to podstawa

Mamy takiego w regionie!

KGHM Polska Miedź, Polskie Linie Lotnicze LOT i Samsung Electronics Polska, to zdaniem uczestników badania Randstad Award 2016 najlepsi pracodawcy w Polsce.



Firmy doceniono po raz kolejny za stabilność sytuacji finansowej, bezpieczeństwo zatrudnienia oraz atrakcyjne wynagrodzenia i świadczenia pracownicze.

Niekwestionowanym liderem rankingu po raz trzeci została KGHM Polska Miedź. Badani docenili spółkę również za umożliwianie zachowania równowagi pomiędzy życiem prywatnym a pracą zawodową swoich pracowników. - To stabilna sytuacja naszej firmy, ale również pracownicy oraz nasze wartości sprawiają, że jesteśmy liderem na rynku pracy. Nagroda Randstad to kolejne potwierdzenie naszej pozycji – powiedział Radosław Pobol, dyrektor naczelny ds. zarządzania kapitałem ludzkim w KGHM, odbierając statuetkę Randstad Award.

W szóstej polskiej edycji Randstad Award - największego na świecie badania wizerunku pracodawców - 8000 Polaków stworzyło ranking najbardziej atrakcyjnych

firm do pracy. Badani wskazali także, jakie aspekty zatrudnienia są największymi atutami ocenianych przedsiębiorstw.

Nagrodę odebrał Radosław Pobol, dyrektor naczelny ds. zarządzania kapitałem ludzkim w KGHM - Gratulujemy zwycięzcom i wierzymy, że wyróżnienie Randstad Award 2016 będzie kolejnym atutem w rekrutacji utalentowanych kandydatów. Nasze badanie przynosi jednak korzyści nie tylko firmom, które znalazły się w finałowej trójce najbardziej atrakcyjnych pracodawców. Kryteria, którymi kierowali się w ich ocenie respondenci, to także cenna wskazówka dla każdego przedsiębiorcy, który chce tworzyć konkurencyjne oferty pracy i budować zespoły usatysfakcjonowanych pracowników efektywnie realizujących cele biznesowe. – skomentował Kajetan Słonina, dyrektor zarządzający Randstad Polska.

Wyniki rankingu zostały ogłoszone podczas uroczystej Gali Randstad Award w Warszawie.

Poza trójką laureatów, w gronie dziesięciu najbardziej atrakcyjnych pracodawców połowa firm ma polski rodowód:

1. KGHM Polska Miedź
2. Polskie Linie Lotnicze LOT
3. Samsung Electronics Polska
4. Volvo Polska
5. Toyota Motor Manufacturing Poland
6. GlaxoSmithKline Pharmaceuticals
7. PGNiG
8. PGE Polska Grupa Energetyczna
9. Bayer
10. Polskie Sieci Elektroenergetyczne

szone podczas uroczystej Gali Randstad Award w Warszawie.

▪ Fot. Robert Korybut-Daszkiwicz. ▪ (inf/KGHM)

Jury musiało podjąć trudną decyzję

Ludowe talenty w Ścinawie

W miniony czwartek, w Centrum Turystyki i Kultury w Ścinawie rozstrzygnięto konkurs wokalnoinstrumentalny „Ludowe Talenty”.

Od rana na salę widowiskową ośrodka kultury przybywały dzieci i młodzież, których stroje odzwierciedlały ludowy klimat. Uczestnicy występowali kolejno w czterech kategoriach wiekowych: przedszkolaki, uczniowie klas 0-II, klas III-V szkół podstawowych oraz uczniowie klasy VI SP nr 3 i gimnazjum.

Występy oceniało jury w składzie: Renata Halilović - kierownik działu kulturalnego Centrum Kultury w Rudnej, Liliana Łzyk - sopranistka, finalistka programu telewizyjnego „Mam Talent”, Ewa Opala-Łzyk - mama zdolnej lubinianki oraz Agnieszka Gizińska instruktor Centrum Turystyki i Kultury w Ścinawie. Po długich i trudnych naradach wyłoniło zwycięzców w poszczególnych kategoriach:

przedszkola: I miejsce zdobyła Lila Szmigielska, II Julia Czech



i Anastazja Levin, a III miejsce zajęli ex aequo: Jakub Szczepanik oraz Miłosz Stembalski; klasy 0-II szkół podstawowych: I miejsce zdobyła Aleksandra Lis, II Jakub Szafranski, natomiast III miejsce zajęła Aleksandra Siwak; wyróżnienie otrzymała Lena Chomicz; klasy III-V szkół podstawowych: I miejsce zdobyła Karolina Hromiak, II Zofia Kwaczenko, a III lokata przypadła Weronice Pawlikowskiej; wyróżnienie otrzymała Julia Dymkowska; uczniowie klasy VI i gimnazjum: I miejsce zdobyła Eweli-

na Kuśmierczyk, II Natalia Seta, a III miejsce Dawid Krężel; wyróżnienie otrzymał Maciej Postoń, był to uczestnik, który jako jedyny wystąpił z instrumentem.

Najlepsi zaprezentują swoje zdolności podczas Ścinawskich Kaziuków, które odbyły się już minioną niedzielę, 20 marca. Na koniec konkursowych zmagania złożono podziękowania na ręce opiekunów, którzy przygotowali uczestników konkursu do występów.

▪ (scinawa.pl)

reklama

PRACA: przedstawiciel handlowy

Zadanie:

zbieranie reklam do prasy. Wskazane doświadczenie

**CV na adres: praca@projekt-media.pl
Odpowiemy telefonicznie na wybrane oferty.**

reklama

HELIOS

LAURAT KONKURSU
TERAZ POLSKA

Pokazy przedpremierowe filmów:



28-29 marca

Kino Helios Lubin
ul. Gen. W. Sikorskiego 20
rezerwacja: 76 724 97 97

www.helios.pl

Były stragany, popisy na scenie i mnóstwo atrakcji

Jarmark Wielkanocny



Corocznej tradycji stało się zadość. Jarmark Wielkanocny w CK Muza zorganizowali Dom Dziennego Pobytu Senior i MOPS w Lubinie.

Sala kinowa pękała w szwach. Na scenie występowały maluchy z lokalnych przedszkoli, żłobków, ale też seniorzy. Były tańce i śpiewy. W holu CK Muza można było zaopatrzyć się w różnorodne

ozdoby świąteczne. Jajka, zajczki, kwiaty wykonane w przeróżnych technikach i z wszelkich możliwych materiałów. Wśród stoisk pełnych wielkanocnych ozdób ze swoją ofertą prac byli podopieczni Warsztatów Terapii Zajęciowej Kameleon. Za wykonane przez nich wielkanocne cudowniki nie określano cen. Każdy darował tyle, ile uważał. – Jesteśmy stałymi bywalcami tej imprezy od lat. W tym roku były

baranki z cukru, ale wszystkie już się sprzedały. Przygotowaliśmy trochę ceramiki, pisanek i kartki świąteczne. Nie chodzi tylko o zebranie pieniędzy. Nie wystawiany żadnych cen. To są darowizny, które wpłacamy na Stowarzyszenie Dać nadzieję. Mamy budynek do wyremontowania. Tutaj chodzi o to, by się zaprezentować – Edyta Makale-Franczak, kierownik WTZ Kameleon.

▪ (ab)

Druga edycja Akademii Senioralnej Gminy Lubin

Ruszają zajęcia dla seniorów

Ośrodek Kultury Gminy Lubin realizuje na zlecenie Gminy Lubin projekt pn. „AKADEMIA SENIORALNA”, którego głównym założeniem jest upowszechnianie aktywności osób starszych z terenu naszej gminy poprzez organizację działań o charakterze edukacyjnym oraz rekreacyjno-ruchowym. W ramach drugiej edycji zaplanowano szereg różnego rodzaju zajęć. Będą komputerowe, nauki języka

angielskiego, zajęcia z podstaw prawa. Będą też zajęcia rekreacyjne na basenie nordic walking. Program akademii senioralnej adresowany jest do osób w wieku 50+. Utworzonych zostanie sześć grup po min. 15 osób. Cykl zajęć będzie realizowany od kwietnia do listopada z wakacyjną przerwą. Udział w zajęciach będzie bezpłatny. Zajęcia komputerowe odbywać się będą w miejscowościach: Raszówka, Niemstów,

Siedlce, Krzczyn Wielki, Szklary Górne, Osiek, natomiast aerobik w wodzie na basenie w Lubinie. Zajęcia z języka oraz elementy prawa w świetlicach wiejskich Gminy Lubin w miejscowościach, z których zgłosi się największa liczba chętnych osób. Nordic walking trasami szlaków turystycznych gminy lubin. Zgłoszenia przyjmowane są do 30 marca tel. 76 844 82 33.

▪ (rm)

Nie wiadomo dlaczego zjechał z drogi w Księginicach

Wjechał w płot

Mieszkaniec Księginic przejechał kilkaset metrów, kiedy uderzył w płot, wjechał do ogrodu, gdzie zatrzymał się na drzewie. (17.03) Przed szóstą rano do Księginic wzywano pogotowie ratunkowe. Mieszkaniec tej miejscowości po przejechaniu kilkuset metrów, z niewiadomego powodu zmienił pas ruchu

wjechał na pobocze, a następnie zniszczył drewniany płot. Już na posesji jednego z gospodarzy, skosił nieduże drzewo i uderzył w dorodną jabłonkę. W audi 100, którym jechał wystrzebiła poduszka powietrzna kierowcy. Przód samochodu został poważnie uszkodzony. – Było gdzieś za dwadzieścia

szósta, jak usłyszeliśmy huk – mówi właściciel ogrodu, w którym znalazło się audi. – Kierowca był przytomny, ale nie wiedział co się stało. Mężczyzna trafił do szpitala na badania. Miał rozbijaną głowę i inne obrażenia. Lekarze zdecydowali, że pozostanie na obserwacji.

▪ (dlu24.pl)



reklama



www.edukator.net

Kursy Operatorów

Najbliższe szkolenie w Legnicy

2.04.2016 r.

operator: maszyny ciężkie i urządzenia budowlane

Legnica
ul. Poznańska 25
(budynek LOK-u)

tel. 570 519 919



Symbol Peru, najlepiej zachowane miasto Inków z obeliskiem, który właśnie teraz, 21 marca pomaga wyznaczyć równonoc.

Machu Picchu – Stary Szczyt

Każdego roku, poczynając od 21 marca słońce przez pół roku oświetla mocniej jedną z półkul, rozpoczynając tam wiosnę, a jesień na drugiej. Inkowie, wykorzystując odpowiednie daty potrafili wyznaczać ruchy słońca, księżycy, gwiazd oraz określali dni i miesiące.

Dowody na to możemy znaleźć w świetnie zachowanych ruinach miasta położonego na wysokości 2090-2400 m. n. p. m. w Andach Peruwiańskich. Wszystkie obiekty Machu Picchu poświęcone były kultowi słońca. Najważniejszym z nich jest Świątynia Słońca,

w której jedno okno wychodzi na wschód i 21 czerwca promienie wschodzącego słońca przechodzą dokładnie przez ten otwór. Drugie skierowane bardziej na południe spełnia taką samą rolę podczas przesilenia letniego 21 grudnia. Ważnym miejscem w mieście Inków była Intihuatana – miejsce, które „wiąże słońce”. Jest to granitowy obelisk wykonany z jednego bloku skalnego, rodzaj zegara słonecznego. Jako najwyższy położony obiekt pozwalał kapłanom zbliżyć się do Boga Słońca. Na półkuli pd. 21 czerwca przypada najkrótszy dzień w roku, mieszkańcy Machu Picchu z przerażeniem patrzyli na zachód słońca obawiając się, że może ono zupełnie zgasnąć. Kapłani wykorzystywali swoją

wiedzę, symbolicznie przywiązywali słońce do obelisku, by je zatrzymać. Od następnego poranka słońce zaczynało świecić dłużej, a kapłani umacniali swoją władzę wzbudzając podziw i strach wśród mieszkańców. Przy pomocy tego słupa Inkowie wyznaczyli równonoc, gdyż 21 marca i 21 września promienie słońca padały prostopadle na obelisk i nie rzucały cienia. Machu Picchu to wyjątkowe miasto. Wzniesione w II poł. XX wieku, dawało schronienie ok. 1000 mieszkańcom i z nieznanym przyczyn zostało opuszczone 100 lat po wybudowaniu. Było niedostępne dla obcych. Położone wysoko między dwoma górami otoczonymi z trzech stron przez rwącą rzekę Urubambę, niewi-

doczne z dołu. Wejście na jego teren o pow. 5 km. kwadratowych możliwe było tylko przez 2 bramy, które były pilnie strzeżone i stanowiły zaporę dla wroga. Hiszpańscy kolonizatorzy plądrujący cały kraj nigdy go nie zdobyli. Twierdza ta została zbudowana z jasnego granitu dokładnie połączonego z istniejącymi skałami. Kamienie są tak idealnie dopasowane, że między nimi nie wyrosło nawet źdźbło trawy. Miasto położone jest na kilku poziomach połączonych schodami (1200 stopni) i systemem kanałów doprowadzających wodę z wykutych w skale zbiorników. W górnej części znajdowało się centrum kulturowe, mieszkania kapłanów, inkaskiej arystokracji, żołnierzy oraz opiekunów świą-



tyń. Dolne miasto to domy kryte strzechą i warsztaty rzemieślnicze. Zbocza gór pokryte są tarasami uprawnymi o szer. 2-4 m., na których uprawiano wystarczająco dużo warzyw i zbóż by wyżywić wszystkich mieszczan. Miasto było samowystarczalne. Dziś, kiedy staniami na wzniesieniu, z którego roztacza się widok na ruiny, mamy wrażenie, że wystarczyłoby nakryć zabudowania dachami i można spokojnie w nich mieszkać. Panorama tego miejsca zapiera dech w piersiach.

Miasto zostało opuszczone w 1537 r. Wchłonięte przez dżunglę i ponownie odkryte w 1911r. przez amerykańskiego uczonego, który legalnie wywiózł do Stanów Zjednoczonych najcenniejsze zabytkowe przedmioty. Jednak dziś istnieją dowody na to, że odkrycia ruin dokonał niemiecki przedsiębiorca w 1867 r., który w porozumieniu z rządem Peru wywoził znalezione cenne zabytki do Europy. Pomimo takiego zubożenia, ruiny tego miasta robią ogromne wrażenie, 7 lipca 2007 r. zostały ogłoszone

jednym z siedmiu nowych cudów świata. Miejsce to odwiedzane jest przez miliony turystów, zwłaszcza w okresie przesilenia wiosennego, wtedy ceny hoteli i usług wzrastają do zawrotnych sum. Przyjeżdżają tu światowe gwiazdy filmowe, politycy i najzamożniejsi ludzie z całego świata. My byliśmy tam w 2009 r., trzy dni przed ulewami deszczami i powodzią, która uwięziła turystów na szczycie, mogliśmy być jednymi nich. Z gór spłynęły lawiny błota odcinając drogę powrotną do pobliskiego Acuas Calientes, ludzi ewakuowano dopiero po kilku dniach. Machu Picchu to kolejne miejsce, które koniecznie trzeba odwiedzić, gdyż może przestać istnieć. Japońscy geolodzy obliczyli, że ziemia pod zabytkowym miastem przesuwana się o centymetr rocznie i w ciągu 10-15 lat może porwać całe jego zabudowania. Coraz większym problemem stają się turyści, których wciąż przybywa i po prostu mogą „zadeptać” to święte inkaskie miejsce.

■ Grażyna Sroczyńska



Uczą się zawodu górnik, ale szkoła dała im dodatkowy atut

Uprawnienia spawacza już mają

W Zespole Szkół Górniczych MCKK w Lubinie wręczono uczniom szkoły zasadniczej szkoły zawodowej pierwsze certyfikaty kursu spawania blach i rur.

W ten sposób uczniowie oprócz tego, że zdobywają zawód górnika, posiadają drugie uprawnienia, które znacznie podniosą ich szanse na rynku pracy. Uroczystość wręczenia świadectw egzaminu kwalifikacyjnego spawacza oraz książek spawacza odbyła się w siedzibie szkoły przy ulicy Osiedlowej. Poza odbierającymi uprawnienia wzięli w niej udział uczniowie klas młodszych, dyrekcja szkoły,

wychowawca trzecioklasistów, instruktor praktycznej nauki zawodu oraz prezes zarządu MCKK, Tadeusz Borysiak. - Dzisiejsze wydarzenie to historia bez precedensu. Zawsze staraliśmy się, by młodych ludzi przygotować w sposób jak najlepszy do pracy. Wymagania są duże ze strony pracodawców. W ramach programu nauczania chcieliśmy młodych ludzi wyposażyć w nowy zawód. W ten sposób młody człowiek kształci się w zakresie zawodu górniczego i niezależnie od tego opanowuje drugi zawód - spawacza. To jest taki zawód, który będzie dla nich bardzo przydatny i efektywny - mówił prezes. Certyfikaty odebrało 20 uczniów. - Dziś jest ważny moment zarówno dla nich, jak i dla nas. Odbierają certyfikaty na zakończenie kursu, który mieli w pierwszym semestrze. Odbyli 145 godzin. W ten sposób wyposażamy naszych przyszłych absolwentów w dwa zawody. Dwuzawodowość na rynku jest coraz bardziej cenniejsza. Otrzymaliśmy sygnały z rynku, że przyszli pracodawcy bardzo chętnie będą przyjmować takich pracowników - mówił Bogdan Dudek, dyrektor szkoły. Publiczna Zasadnicza Szkoła Zawodowa działa w MCK od września 2013 roku. Łada moment edukację zakończą uczniowie w zawodzie górnika eksploatacji podziemnej. Szkoła kształci też techników górnictwa podziemnego.

no dla nich, jak i dla nas. Odbierają certyfikaty na zakończenie kursu, który mieli w pierwszym semestrze. Odbyli 145 godzin. W ten sposób wyposażamy naszych przyszłych absolwentów w dwa zawody. Dwuzawodowość na rynku jest coraz bardziej cenniejsza. Otrzymaliśmy sygnały z rynku, że przyszli pracodawcy bardzo chętnie będą przyjmować takich pracowników - mówił Bogdan Dudek, dyrektor szkoły. Publiczna Zasadnicza Szkoła Zawodowa działa w MCK od września 2013 roku. Łada moment edukację zakończą uczniowie w zawodzie górnika eksploatacji podziemnej. Szkoła kształci też techników górnictwa podziemnego.

■ (MM)



zaprzeczenie	"... Gay" z bombą	tluste mięso wieprzowe	▼	producent kawy	robot o ludzkiej postaci	▼	państwo z Tygrysem	▼	przybór w rzece	stolica Jamajki
▶	▼	▼							drzewo o sztywnych liściach	▼
zimny u psa	▶			dramat Juliusza Słowackiego	z judaszem	▶				
Aleksander	▶				żydowski kapłan	▶				
odmiana jabłoni	▶				prosta figura geometryczna	▶				
▶							trenują w nim studenci	▶		
śpiewają w klatkach	intruzy w kieszeni		ptasi symbol radości		bożek z kołczanem		cukier prosty		grał Zulu Gulę	
▶	▼		▼				d'Italia, wyścig kolarski	▶		
mała Joanna		symbol zmienności	▶							
krąg przyjaźni	▶						głośny wyraz zaskoczenia		część mikroskopu	gąbka w kuchni
samiec świni		urojenie		rebela	▶					▼
▶				na oddziale szpitalnym	upięcie włosów	▶			... 2, konkurent TPSA	▼
kwiatostan zbóż	▶				skuteczne w judo	▶				
▶					sztuczne jezioro	▶				
piaszczysta wydma	miejsce wyroczni Apolla	▶					ma kota	▶		
trunek samuraja	▶				zmora kierowcy	▶				

zadanie udostępnił serwis krzyżówkowy szarada.net

HOROSKOP

Baran

21.03 - 19.04

Dokuczają Ci zmienne nastroje, uczucie zmęczenia? Sytuacja zmienia się na Twoją korzyść! Poczujesz przypływ sił witalnych. W związkach po przejściach też poprawa. Wystarczy, że zapomnisz o tym, co było złe, nastawisz się na dobrą falę i wysłuchasz cierpliwie tego, co ma Ci do powiedzenia druga strona.

Byk

20.04 - 22.05

Początek wiosny to spadek Twojej formy. Pomimo tego, energii wystarczy Ci na ukończenie projektów, które już zbliżają się do mety. Starczy też sił na przedsięwzięcia porządkowe. Znajdź więc okazję do odpoczynku, szukaj tego, co daje Ci wytchnienie.

Bliźnięta

23.05 - 21.06

Świat pięknieje w słońcu po zimowej drzemce, więc i Ty poczujesz, że potrzeba Ci więcej emocji, czegoś, co ubarwi codzienność, doda energii. Warto czytać fachową lekturę, specjalistyczne pisma, zdawać egzaminy. Zapędź szare komórki do pracy, a w ostatecznym rozrachunku wyjdiesz na plus

Rak

22.06 - 22.07

Barometr pokazuje ładną pogodę. Twój urok osobisty wzmocni się. Lepsza komunikacja z ludźmi i pogodniejszy nastrój zaowocują pozytywnymi rozwiązaniami. Wykorzystaj to i postaraj się, by życie stało się przyjemniejsze. Zabierz się również za trudne do załatwienia sprawy, konsekwentnie pokonuj przeszkody, a jeśli trzeba, powiedz to, co myślisz. Odpocznij, bo nerwowe nastroje przeniosą się na grunt osobisty.

Lew

23.07 - 23.08

Większa łatwość w nawiązaniu kontaktów i osobisty urok przydadzą się w wielu sytuacjach. Bądź sobą, śmiało wypowiadaj swoje opinie. Wolny czas spędzaj tak, jak naprawdę lubisz. Nie daj sobie wmówić, że powinno bawić Cię coś innego. Święta upłyną Ci przyjemnie.

Panna

24.08 - 22.09

Ostatnio Twoja życiowa droga obfituje w górki i dołki, a teraz masz przed sobą parę zakrętów. To czas życiowych remanentów. Twoje oczekiwania i czyjeś zachowanie mogą się rozminąć, ale... powstrzymaj się przed wypowiedzeniem krzywdzących słów.

Waga

23.09 - 22.10

Próbujesz wspiąć się wyżej na palce i odkryć, co jest dalej za linią horyzontu? To wspaniale – masz przed sobą twórczy czas. Dalekowzroczność i dobra strategia to Twoja recepta na sukces. W pracy wyzwól się ze schematu, myśl kreatywnie, bo właśnie to, co jest Twoją prawdziwą pasją ma szansę przelożyć się na sukces. Także finansowy.

Skorpion

21.10 - 22.11

Kolejna wiosna na świecie uświadomi Ci, że czas nieustannie pędzi naprzód i nie ma sensu się z tego powodu obrażać. Warto pomyśleć o finansach. Natrafi się okazja do podreperowania budżetu, korzystnego ulokowania oszczędności. Pod jednym warunkiem: nie ryzykuj nadmiernie, licząc na duże zyski, jeśli podstawą Twych kalkulacji są jedynie pobożne życzenia.

Strzelec

22.11 - 21.12

Plusy i minusy swojej sytuacji dostrzeżesz jak na dłoni, więc pora działać. Sprawy, które się ostatnio komplikowały lub spowolniły bieg, jeszcze przed świętami nabiorą tempa, zachęcając Cię do dalszej ekspansji.

Zachowaj ostrożność za kierownicą, nie kupuj samochodu „z drugiej ręki”. No i nie próbuj pomnażać gotówki w jakiś „cudowny” sposób...

Koziorożec

22.12 - 19.01

W powietrzu czuje się już zapach wiosny, w głowie kiełkują nowe plany, jednakże Ty nie musisz się teraz z niczym śpieszyć. Życie to nie wyścigi, więc nie ma sensu zwiększać tempa ani podwyższać sobie poprzeczki. Jeśli czujesz się zestresowany, spróbuj żyć na większym luzie, a przynajmniej oddzielaj sprawy ważne od drobiazgów. Zrób coś, co poprawi Ci nastrój.

Wodnik

20.01 - 18.02

Otworzą Ci się teraz oczy na wiele ważnych spraw. Interesować Cię będzie coś więcej niż zwykła codzienność. Poszukuj inspiracji, motywacji, nowego celu! Wybierz się do teatru, przeczytaj książkowy bestseller, porozmawiaj z przyjaciółmi na tematy pobudzające do myślenia. W pracy dobry moment na doksztalcenie.

Ryby

19.02 - 20.03

Pilne sprawy, konieczność przyspieszenia tempa pracy, bliskość świąt i związane z tym dodatkowe zajęcia - to wszystko może spowodować, że w Twoim życiu zapanuje pośpiech. A tego przecież bardzo nie lubisz. Nie pędź tak.

KREDYT

pieniądze
od ręki!

w **15 min.**
szybka
decyzja

od **33 zł** mies.*

MAŁA RATA - BEZ UKRYTYCH OPŁAT

**bez
BIK**

- na spłatę komornika
 - wysoka przyznawalność
 - elastyczny okres kredytowania
- DOJEŹDZAMY DO KLIENTA**

Czynne: pn. - pt. w godz. 9 - 17

Lubin: ul. Chrobrego 1B, tel. 76 759 20 88, 76 759 20 83

*Nie stanowi oferty w rozumieniu KC



Wypadek przy wiadukcie

Trzy osoby trafiły do szpitala po tym jak kierowca skody nie zatrzymał się na stopie.

Do wypadku doszło w piątek przed godziną 11 na zjeździe ze ślimaka drogi krajowej nr 3 w ulicę Hutniczą.

Tym zjazdem z drogi krajowej nr 3 wiodącej w kierunku Polkowic zjechała skoda octavia na wrocławskich numerach rejestracyjnych. Podróżowały nią cztery osoby, dwie kobiety i dwóch mężczyzn, w tym kierowca. Jeden z mężczyzn miał wysiadać kilkaset metrów dalej na ul. Hutniczej. Niestety, kierowca skody nie zatrzymał się przed znakiem STOP. Efekt tej bezmyślności był fatalny. Skoda wyjechała z drogi podporządkowanej prosto pod busa – forda transita. Samochód otrzymał silne boczne uderzenie, jedna z kobiet, która była po tej stronie auta str-

ciła przytomność. Bardzo mocno krwawiła. Po pierwszym uderzeniu przyszło drugie – również od prawidłowo jadącego pojazdu – tyle, że z przeciwnej strony. Był to mercedes- wywrotka. Skoda otrzymała kolejne uderzenie, tym razem w lewy bok. Tu jednak pasażerka nie ucierpiała tak bardzo. Ratownicy usztywnili jej odcinek kręgosłupa szyjnego.

Do szpitala na badania trafił również pasażer siedzący z przodu. Tuż po wypadku, zanim jeszcze przyjechali ratownicy, kierowcy z uszkodzonego forda i ciężarówka

ruszyli na pomoc poszkodowanym. Próbowali uwolnić najbardziej poszkodowaną pasażerkę. Między drzwiami a karoserią wbili klin i za pomocą pasów próbowali otworzyć zniszczone drzwi.

Jak się nieoficjalnie dowiedzieliśmy cała czwórka podróżowała w ramach systemu blablacar – umówili się w internecie na przejazd. Kierowca odbiera osobę w punkcie A i wiezie ją do punktu B. Kierowca otrzymuje za to pieniądze. Szacuje się, że w Polsce w ten sposób rocznie wykonywanych jest 25 mln przewozów osób.

reklama

Auto-Hol
Pomoc Drogową 24H
Auto holowanie - kraj i zagranica
Bezgotówkowe rozliczanie z firmami ubezpieczeniowymi
Skup sprzedaż samochodów całych i uszkodzonych
Sprzedaż części
Lakiernictwo, blacharstwo, mechanika
Usuwanie usterek na drodze
Sprowadzanie samochodów
tel. 660 49 37 62

Wypredzał, czy zagapił się?

Kraksa w Karczowiskach

Trzy samochody w rowie, trzy osoby w szpitalu, taki jest bilans wypadku na krajowej trójce

Do wypadku doszło w środę (9 marca) przed godziną 11 w Karczowiskach, tuż za przystankiem autobusowym. Od strony Legnicy jechał dostawczy opel vivaro. Jego kierowca z niewiadomych przyczyn zjechał na przeciwny pas ruchu. Tutaj zderzył się z toyotą auris, która kilkadziesiąt metrów dalej dachowała i wylądowała w rowie. Bus zderzył się jeszcze czołowo z toyotą corollą, autem obróciło i przewróciło się ono na bok od strony pasażera. Obok niego w rowie znalazła się corolla. Kierowcę aurisa, który jechał firmowym autem ścinawskiej firmy pogotowie zabrano na badania do szpitala w Lubinie. Z informacji portalu DLU24.pl wynika, że mężczyźni, który uskarżał się



na ból kręgosłupa szyjnego nic poważnego nie stało się. Do szpitala, ale w Legnicy trafił również ojciec i syn, którzy jechali toyotą corollą. Z naszych informacji wynika, że wracali z serwisu samochodowego tej marki z Lubina. Mężczyzna z Toyoty w pierwszej chwili nie pamiętał jak doszło do

wypadku, myślał tylko o dziecku i ratowników pytał co z jego synem. Tu na szczęście około 10-12 letniemu chłopcu nic poważnego nie stało się. Ratownicy zabezpieczyli jednak jego szyję i zabrali z razem ojcem na szczegółowe badania do szpitala w Legnicy.

■ (pit)

Dwukrotnie wstrzymano prace przy budowie drogi

Niewybuchy na S3

Tym razem, aby zabrać taką ilość pocisków, saperom potrzebna była ciężarówka.

Ziemia wciąż kryje wiele powojennych pozostałości. W ubiegły czwartek z tego samego odcinka budowy, zabrano trzy pociski moździerzowe i grant. W piątek podczas kolejnych prac ziemnych, w trakcie sprawdzania terenu wykrywaczami metali, wynajęta przez wykonawcę drogi firma ujawniła kolejne niespodzianki.

Ponownie, prace przy budowie S3 zostały wstrzymane na kilka godzin, gdyż natrafiono na niewybuchy. W ziemi odkryto w sumie 21 pocisków moździerzowych – kaliber 82 mm i granat przeciwpiechotny. Saperzy z Patrolu Rozminowania w Głogowie zabrali je na poligon.

Taka ilość w jednym miejscu może wskazywać, że w czasie wojny było tu stanowisko moździerzowe. Z informacji pracowników budowy wynikało, że przy pociskach był ludzki szkielet. Dodajmy, że



w czwartek podczas przeszukiwania terenu wykrywaczem metali, natrafiono na szkielet konia. Odkryto go dzięki podkowom.

■ (dlu24.pl)

Było groźnie na drodze do Ścinawy

Błąd przy wyprzedzaniu



Kierowca wyszedł z kraksy niemal bez szwanku. Jego samochód nadaje się do kasacji.

Dużo szczęścia miał mieszkaniec Ścinawy, który w czwartek (17.03) przed siódmą rano jechał do Lubi-

nym drzewie, kilka metrów dalej. W audi był otarty tylko bok od strony kierowcy. W peugeocie po zderzeniu z drzewem, w komorze silnika pojawił się ogień. Z pomocą w ugaszeniu przyszedł kierowca z audi. Interwencja straży pożarnej nie była potrzebna.

Żadnemu z kilku uczestników wypadku nic się nie stało, choć kierowca peugeota miał niewielką ranę na ręce i głowie. Kierujący audi został ukarany mandatem. Do wypadku doszło w pobliżu skrzyżowania drogi K36 (Siedlce-Lubin) z drogą na Kłopotów. Prze godzinę na drodze występowało nieznaczne utrudnienie w ruchu. Częściowo zajęty był pas w kierunku Lubina.

■ Dlu24.pl

Popołudniowa akcja strażaków w Ścinawie

Pożar sadzy w kominie

Cztery godziny strażacy walczyli z palącą się sadzą w kominie.

O kominie trzeba dbać. Przekonał się o tym kolejny użytkownik pieca węglowego. Tym razem w Ścinawie. Strażaków do pożaru wezwano po godzinie 16. Paliła się sadza w kominie w budynku przy ul. Kościuszki w Ścinawie.

Po dotarciu na miejsce zdarzenia, dowódca zastępu udał się do budynku, w którym potwierdził teść zgłoszenia. Strażacy przystąpili

do strącania zalegającej sadzy za pomocą szczoty kominarskiej. W tym czasie na miejsce dotarło również wsparcie zawodowych strażaków z Lubina. Do całkowitego ugaszenia kominy trzeba było wybić w sąsiadującym z nim kominem dziurę. Okazało się, że ten kanał, choć już nie był używany również był zanieczyszczony sadzą, która również paliła się. Po niespełna czterech godzinach działania zakończono i zastępy mogły wrócić do bazy.

■ (inf/OSP Ścinawa)

