

AUTO-KASACJA **AUTO-KASACJA** **P.H.U. JOFIX**
Chłodnik 68
Bezpłatny transport
Sprzedż części z demontażu
SKUP AUT DO DEMONTAŻU
 tel: 76/ 847 87 57 tel/fax: 76/ 844 80 57
 kom.728 588 017 www.jofix.pl

Metale szlachetne WĘGŁOWSKI
LUBIN MEGASILVER

SKUP METALI SZLACHETNYCH (srebro, złoto, platyna, każdej próby i postaci)
 ANALIZA, ODZYSK, RAFINACJA METALI SZLACHETNYCH
 BIŻUTERIA, AKCERSORIA JUBILERSKIE
 CIECZE PROBIERCZE, WAGI, GRANULAT SREBRA

SKLEP JUBILERSKI
 Lubin, ul. Kopernika 17 (dom towarowy)

INFOLINIA
 tel. 801 007 395 (z tel. stacjonarnego)
 71 724 20 55 (z tel. komórkowego)

DIAMENTY I BRYLANTY - WYCENA!!!
 Robert (tel. 513 325 476)



Auto-Hol
Pomoc Drogowa 24H
 Auto holowanie - kraj i zagranica
 Bezgotówkowe rozliczanie z firmami ubezpieczeniowymi
 Skup sprzedaż samochodów całych i uszkodzonych
 Sprzedaż części
 Lakiernictwo, blacharstwo, mechanika
 Usuwanie usterek na drodze
 Sprowadzanie samochodów
 tel. 660 49 37 62

banery
 reklamowe
 32 zł netto/m²
 603 535 338

Lubinextra!

12 czerwca 2013 r. nr 45 gazeta bezpłatna

ISSN 2083-9162

Trzypasmówką do Polkowic

Papiery są gotowe, pieniądze w budżecie
 Polski zaplanowane przez rząd, a w przyszłym
 roku budowa dolnośląskiego odcinka drogi S3
 ma ruszyć pełną parą. Wg najbardziej
 aktualnych planów drogą S3 między Nową Solą,
 a Legnicą mamy pojechać już za trzy lata!

str. 6-7

Miedź w kierunku morza

Prezes KGHM nie ukrywa, że kierunek na woj. lubuskie może być początkiem nowych pól eksploatacji prowadzonej przez KGHM nawet do samego Morza Bałtyckiego. - Możemy dojść praktycznie do Bałtyku. W rejonie perykliny Łeby pojawia się mineralizacja, bo tam też jest łupek na głębokości 600-1200 metrów. Nie wykluczamy więc i takiej drogi, ale najpierw trzeba przejść przez pokłady pod Głogowem i w woj. lubuskim.

str. 5

reklama

Słoneczny Raj
PARK ROZRYWKI

Waterball
 Trampolina
 Kula sferyczna
 Łódeczki PADLERY

Działamy na miejscu i w terenie!

Szklary Dolne 136, tel. 883 484 587
www.slonecznyraj.com

Rodzinna tragedia pod Osiekiem

Trzy ofiary śmiertelne

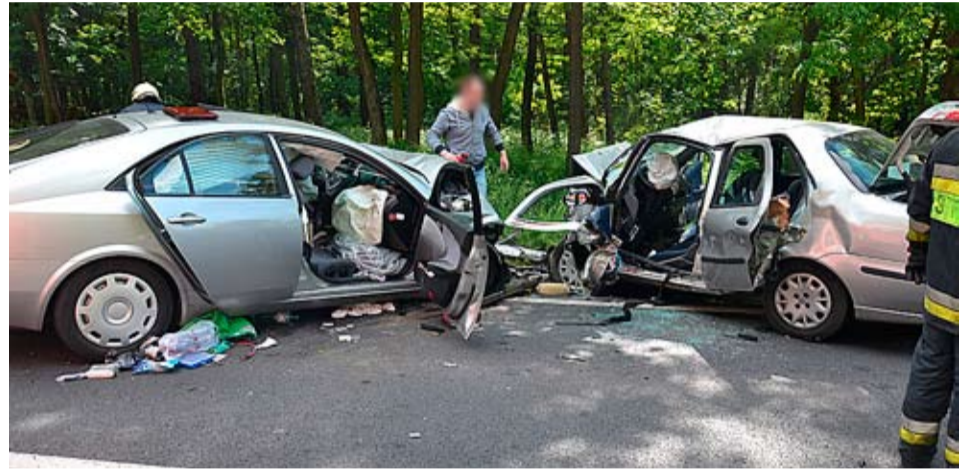
Do tragicznego w skutkach wypadku doszło 31 maja przed godz 15 na drodze między Osiekiem, a Niemstowem (K36) na wysokości baru leśnego. Śmierć na miejscu poniósł kierowca półciężarówki Iveco Daily.

Przyczyny wypadku określi opinie biegłego. Dzisiaj z dostępnych informacji wynika, że najprawdopodobniej do tragedii doszło przez kierującego Nissanem. Wiadomo, że zjechał na lewy pas ruchu. Nie wiadomo jednak dlaczego. Śledczy czekają, aż stan zdrowia kierowcy z Polkowic pozwoli na przesłuchanie. Wiadomo jednak, że auto najpierw miało lekko uderzyć w Iveco, którego kierowca nie chcąc doprowadzić do czołowego zderzenia uciekał ze swojego pasa ruchu. Niestety tak nieszczęśliwie, że wjechał do

rowu i zatrzymał się na drzewie. Kierowca nie przeżył. W tym czasie Nissan zderzył się na lewym pasie czołowo z Fiatem Albea. Jechało nim starsze małżeństwo. Mężczyzna miał zostać przetransportowany śmigłowcem do Wrocławia jednak obrażenia były tak znaczne, że mimo kilkudziesięciominutowej reanimacji nie udało się uratować jego życia - helikopter odleciał pusty. Pasażerka Fiata trafiła do szpitala w Lubinie. Niestety i jej nie udało się uratować życia. Tymczasem w Nissanie na polkowskich numerach rejestra-

cyjnych jechały trzy osoby. Ich stan nie zagrażał życiu. Droga K36 była nieprzejezdna przez wiele godzin. Grupa docho-dzeniowo-śledcza zabezpieczyła wszelkie możliwe ślady. Po wypadku biuro prasowe lubińskiej policji nie udzielało żadnych informacji co do możliwego przebiegu wypadku. W wypadku między Osiekiem, a Niemstowem na wysokości leśnego grilla zginęły łącznie trzy osoby. Trzecią i zarazem pierwszą ofiarą był kierowca Iveco.

▪ (pit)



reklama

SZUKASZ KREDYTU
NA DOBRYCH WARUNKACH?

Fines operator bankowy

Lubin
ul. Piłsudskiego 14
(obok Kauflandu)
kom. 506 301 505
533 570 001

- kredyt gotówkowy do 300 tys. zł
- kredyty konsolidacyjne i hipoteczne
- szybka decyzja i minimum formalności
- uczciwie i profesjonalnie
- najlepsze kredyty dla firm na oświadczenie

Mamy dla Ciebie specjalną ofertę!

KRISLEX
KANCELARIE DORADCÓW PRAWNYCH

SZUKASZ ADWOKATA, RADCY PRAWNEGO?
Przyjdź do nas! Nasz PRAWNIK Ci pomoże!

Najwyższy poziom usług za przystępną cenę!
Renomowany zespół prawników

ŚWIADCZYMY USŁUGI OD 8 LAT!



- udzielamy porad prawnych
- sporządzamy dokumenty prawne
- prowadzimy sprawy (rozwodowe, spadkowe, mieszkaniowe, hipoteczne, pracownicze, ZUS-owskie, podział majątku)



- sporządzamy wszelkie pisma sądowe i urzędowe
- przygotowujemy i weryfikujemy umowy
- OBSŁUGA PRAWNA FIRM w pełnym zakresie

PIERWSZA I NAJWIĘKSZA OGÓLNOPOLSKA SIĘĆ
LICENCJONOWANYCH KANCELARII PRAWNYCH

Oddział LUBIN
tel. 76 745 44 08
ul. Sikorskiego 28
e-mail: lubin@krislex.pl

Zapraszamy:
Pon. - Pt. 9.00 - 17.00



Nalot w Karczowiskach zaowocował odzyskaniem Ferrari

Dziuple i narkotyki

Warsztaty odwiedzali od pewnego czasu. Z nieoficjalnych informacji wynika, że kilka tygodni temu byli w Ścinawie przy ul Chobieńskiej, a także w Chróstrniku...

W ubiegłym tygodniu policjanci zorganizowali nalot na dwa miejsca. W Karczowiskach zlikwidowano samochodowa dziuplę, a w Polkowicach fabrykę „mariyński”.

Funkcjonariusze z wojewódzkiej

komendy we Wrocławiu i dolnośląsko-saksońskiej grupy Nysa zatrzymali 5 osób w tym dwóch Niemców. W Polkowicach zabezpieczyli 800 krzewów konopi i około 10 kilogramów marihuany o wartości ponad 300 tys. złotych. Natomiast w podlubińskich Karczowiskach, przy trasie nr 4 odzyskali czerwone Ferrari o wartości ponad 500 tys. złotych oraz Audi A6 o wartości ponad 120 tys. złotych. Do tego doliczyć należy zlikwidowanie typowej



dziupli z częściami samochodowymi, pochodzącymi z kradzionych na terenie Europy aut marki VW T5, gdzie zidentyfikowano już na chwilę obecną 21 tego typu pojazdów.

Wspólna akcja przeprowadzona została na terenie kilku dolnośląskich powiatów. Policjanci ujawniają jednak szczegóły dwóch akcji w okolicach Lubina i Polkowic.

Policjanci prowadząc dzia-

łania operacyjne zlokalizowali miejsca, gdzie znajduje się dziupla samochodowa i uprawa konopi na dużą skalę. Na podstawie zgromadzonego materiału i jego szczegółowej analizy, funkcjonariusze w 4 czerwca wkroczyli na teren określonych posesji. Ujawnili na terenie powiatu polkowickiego posesję, na której w jednym z budynków gospodarczych, wyposażonych w specjalistyczny sprzęt i monitoring, prowadzona była na dużą skalę uprawa konopi.

▪ (pit)

Altankowy złodziej w rękach policji

Jeden sprawca - - 22 zarzuty

Od stycznia do końca maja dawał się we znaki właścicielom działek i piwnic na terenie Lubina.

Mężczyzna ma 19 lat i mieszka w Lubinie. W wyniku zebranych informacji okazało się, iż w tym roku systematycznie „odwiedzał” ogródki działkowe na terenie miasta, gdzie łupem w wyniku włamań do altan padły spawarki, szlifierki, pilarki, kosiarki i inne elektronarzędzia. Ich właściciele straty oszacowali na ponad 6 tysięcy złotych. Swoich działań mężczyzna nie ograniczył jednak tylko do altan, bowiem w tym samym czasie, przy pomocy łomu kilkakrotnie udało mu się włamać do pomieszczeń piwnicznych na terenie różnych osiedli Lubina. Z piwnic zabierał wszystko, na czym mógł potem, podobnie jak w przypadku altan, zarobić pieniądze. Znow zatem w jego zainteresowaniu były elektronarzędzia, ale także rowery. Łączne straty włamań

do piwnic wyniosły 11 tysięcy złotych.

Sprawca ponadto dokonywał kradzieży telefonów komórkowych, jak również aparatów fotograficznych, wykorzystując nieuwagę osób, z którymi miał styczność. Przestępca usłyszał również zarzut oszustwa, jakiego dopuścił się poprzez ofertę sprzedaży kilku telefonów komórkowych, wystawioną na jednym z portali internetowych, w rzeczywistości nie dysponując nimi. W ten sposób, w zamian otrzymanych łącznie ponad 2 tysięcy złotych, oszukał siedem osób.

19-latek usłyszał łącznie 22 zarzuty, do których się przyznał. Sąd Rejonowy w Lubinie zastosował wobec niego środek zapobiegawczy w postaci dozoru policyjnego. Razem z nim pięć zarzutów usłyszał jego 23-letni kolega, mieszkaniec Lubina, za wspólne włamania do altan działkowych.

Przypominamy, iż za kradzież z włamaniem grozi kara do 10 lat pozbawienia wolności.

▪ (pit)

reklama

HOTEL SKARBEEK

Lubinpex®
gastronomia catering

ZAPRASZAMY WKRÓTCE!

WWW.HOTELSKARBEK.PL



Kłopoty komunalnych spółek po rozstrzygnięciach przetargów na wywóz śmieci?

W Lubinie polegli, w Ścinawie wygrali

Prezydent w sprawie MPO po przegranym przetargu nie robił nic, a tymczasem spółka stanęła przed pytaniem co dalej? Firma utraciła rynek odbioru śmieci w całym w Lubinie. Na otarcie łez „kilka groszy” zarobi w Ścinawie, jednak półtoraroczny kontrakt na 1,2 mln zł to dla MPO kropla w morzu potrzeb.

Zaskoczenie, zdziwienie i zaniepokojenie. Kiedy MPWiK, któremu na wniosek Roberta Raczyńskiego radni powierzyli załatwienie tematu odbioru śmieci od mieszkańców Lubina, otworzyło koperty z ofertami okazało się, że komunalna należąca do miasta spółka MPO przegrnęła z kretesem zajmując trzecie, na czterech oferentów pod względem proponowanej ceny.

Po kilku dniach w MPO humory uległy poprawie. - Nie poddajemy się. Odwołaliśmy się od decyzji zamawiającego – mówi Kubiak i dodaje. Cały czas walczyliśmy o utrzymanie się na rynku nie tylko tym lubińskim, rozstrzygane są kolejne przetargi.

Jeden z nich w ubiegłym tygodniu zamknięto w Ścinawie. Na cztery firmy najlepszą cenę dało lubińskie MPO 1,199 mln zł. Umowa na odbiór odpadów będzie obowiązywała do końca 2014 roku od 1 lipca tego roku. Pojawia się jednak pytanie dlaczego w oddalonej od Lubina o 17 kilometrów Ścinawie cena była najniższa, a w Lubinie przy niemal tych samych startujących w przetargu firmach MPO przesadziło z ceną o 6 mln zł, kiedy wiadomo, że istotnym czynnikiem w kalkulacji, (poza kompostownią) są koszty transportu?

W Lubinie umowa na odbiór odpadów będzie dziesięcioletnia. Zwycięzca przetargu konsorcjum trzech firm - A.S.A Eko Polska z Zabrze, PUK van Gansewinkel z Legnicy i MPGK w Zabrzu zaproponowały 133,6 mln zł. Drugą pod względem ceny ofertę złożyła spółka Sita Zachód z Wrocławia – 134,9 mln zł, z dopiero trzecie miejsce przypadło dla MPO z Lubina z ceną 139,3 mln zł. Najgorzej wypadła wrocławska WPO Alba (ta sama, która przez wiele lat zasypywała nasze wysypisko wrocławskimi śmieciami) – 165,8 mln zł.

Cena MPO wyższa w Lubinie, niemal



o sześć mln zł od van Gansewinkel na dzisiaj oznacza bardzo duże prawdopodobieństwo zwolnień pracowników, ograniczenia rynku odbioru odpadów i wyprzedzący cennego sprzętu. W firmie twierdzą, że jeszcze walczą o rynek, a jakie działania w sprawie zagrożonego bytu spółki podejmuje jej właściciel – prezydent Lubina? Odpowiedź z Urzędu Miejskiego jest zaskakująca - „żadne” (cyt. rzeczniaka prasowego). Mało tego Jacek Mamiński odpisuje z dziwnym hurraoptyzmem - już wkrótce (po 1 lipca) w Polsce każdy podmiot dysponujący sprzętem i wykwalifikowanymi ludźmi będzie na wagę złota i będzie miał aż nadto pracy - być może nawet w całej Polsce wystąpi niedobór sprzętu i ludzi (więcej zadań) dla MPO nie zabraknie więc zleceń.

Powiemy tylko tyle panie rzeczniku z gdybaniem polemizować nie będziemy. Z informacji LubinExtra! wynika, że istnieje bardzo duże prawdopodobieństwo, że w Lubinie spółka van Gansewinkel poradzi sobie sama z odbiorem odpadów, bo już zapewniła sobie sobie wykwalifikowanych nowych kierowców, którzy zaczną pracować od lipca. Mało tego z nieoficjalnych informacji wynika, że odpady odbierane w Lubinie trafią najprawdopodobniej na wysypisko w Legnicy lub Polkowicach. Jeżeli tak się stanie to kolejna miejska spółka będzie miała kłopoty – MPO Mundo, czyli administrator miejskiego śmietnika pod Kłopotowem z sówicie wynagradzanym prezesem. Już dzisiaj słychać, że po uruchomieniu prywatnej kompostowni, którą za

zgodą prezydenta miasta wpuszczono w strategiczne miejsce śmieciowego interesu czyli między odbiór odpadów, a ich składowanie, w Mundo znacznie zmniejszyły się finansowe wpływy z tytułu przyjmowanych odpadów.

Z ostatniej chwili

Prezydent raczył jednak zareagować na sytuację w MPO. Prezes Kubiak nie jest już prezesem. Podziękowano mu w białych rękawiczkach bo ...skończyła się kadencja. Z naszych informacji wynika, że prezes niczego nie spodziewał się, bo planował spotkania na znacznie dłuższy okres niż do końca kadencji, która upłynęła w ub. tygodniu. Poza zmianą na stołku wysokopłatnego prezesa właściciel wobec MPO nadal nie robi nic.



Krzysztof Kubiak
były prezes MPO

Prezes Kubiak nie jest już prezesem. Podziękowano mu w białych rękawiczkach bo ...skończyła się kadencja

mówić o szczegółach. Dwa tygodnie temu powiedział nam – sytuacja jest bardzo delikatna.

Prezesowi nie ma się co dziwić, bo pod znakiem zapytania stanęła przyszłość spółki, a co za tym idzie zatrudnionych w niej pracowników.

KREDYTY
super promocje

- 20 000 zł na dowód osobisty dla zatrudnionych
- kredyty na PIT-11 (dla KGHM Polska Miedź S.A. większa zdolność kredytowa)
- tani kredyt gotówkowy pod zastaw samochodu - oprocentowanie od 7,99%
- do 500 000 zł dla firm

Lubin, ul. Grodzka 4
tel. 76/754-01-36 lub 508 330 409
e-mail: kredytowy.punkt@gmail.com

Fantazyjne bukiety

- oryginalne bukiety na wiele okazji
- kompozycje z dodatkiem słodczy
- wykonane ręcznie
- możliwość zamówienia bukietów tematycznych

Hurtownia art. ślubnych i dekoracyjnych "Sobótka"

tel. 76 841 85 77
ul. Paderewskiego 98 (obok weterynarza)
www.fantazyjnebukiety.cba.pl
Znajdziesz nas na facebooku.

lubinextra!
gazeta bezpłatna

Reklama w LubinExtra!
tel. 603 155 338 reklama@lubinextra.pl

banery reklamowe
32 zł netto/m²
603 535 338

O nowych terenach eksploatacji władze KGHM rozmawiały z samorządowcami woj lubuskiego

Miedź w kierunku morza

O przyszłości KGHM na nowych złożach mówi się coraz głośniej. Złoże Głogów Głęboki-przemysłowy może być przedsięwzięciem ekspansji Polskiej Miedzi aż po samo Morze Bałtyckie.

KGHM chcąc nadal się rozwijać i podejmować różnorodne inwestycje, które przyniosą korzyści całemu regionowi, występuje o koncesje na nowych terenach. Są to dwa obszary: „Bytom Odrzański” obejmujące tereny dolnośląskich gmin: Głogów, gmina miejska i wiejska, Kotla, Żukowice i gmin lubuskich: Bytom Odrzański (gmina miejsko-wiejska) oraz Siedlisko. Drugi obszar, „Kulów-Luboszyce”, leży na terenie dolnośląskich gmin: gmina wiejska Głogów, Kotla, Pęcław, Góra (gmina miejsko-wiejska), Niechlów, Jemielno, Wąsosz (gmina miejsko-wiejska), Grębocice, Rudna, Wińsko i lubuskich: Szlichtyngowa (gmina miejsko-wiejska), Sława (gmina miejsko-wiejska), Wschowa (gmina miejsko-wiejska) i Siedlisko.

Musimy już myśleć o przyszłości KGHM za 20-30 lat. Ubiegamy się o koncesję na terenach, które są położone częściowo w województwie lubuskim. Zależało nam, by gminom, z którymi współpracujemy, pokazać naszą perspektywę, a gminom które nas nie znają, chcieliśmy przybliżyć naszą działalność i zachęcić do współpracy – wyjaśniał Herbert Wirth, prezes KGHM.

Dla samorządów istotne jest to, że rozwój KGHM planowany jest systemowo, z troską o zasoby naturalne i jakość życia, zarówno obecnych mieszkańców regionu, jak i kolejnych pokoleń. Przykładem tego jest Porozumienie na Rzecz Zrównoważonego Rozwoju Regionu Powiatu Głogowskiego,

które KGHM podpisał 20 maja 2013 roku z powiatem głogowskim.

- Dziś mówiliśmy o plusach, które przeważają w relacjach z KGHM, a także całkiem szczerze o uciążliwościach, jakie wiążą się z wydobyciem czy przetwórstwem miedzi. Myślę, że to wszystko pozwoli kolegom z lubuskiego na konkretną ocenę korzyści wynikających z biznesowego sąsiedztwa KGHM - mówił Rafał Rokaszewicz, starosta powiatu głogowskiego.

Samorządowcy z województwa lubuskiego w obecności KGHM na ich terenie widzą również więcej plusów, niż minusów.

- Nie obawiamy się eksploatacji w naszej gminie. Widzimy w tym



szanse, bo wraz z eksploatacją idą pieniądze, a pieniądze to budowa infrastruktury. Myślę, że możemy to we wspólny sposób połączyć – zapewnił Jarosław Hermaszewski, skarbnik gminy Sława.

Wojewoda lubuski natomiast, Jerzy Ostroch, zadeklarował gotowość i chęć daleko idącej

współpracy. - My mówimy, że „lubuskie warte zachodu”. Ale tak naprawdę kwestia obecności KGHM na terenie naszego województwa jest warta zachodu po obu stronach.

Spotkania pozwalające na poznanie wzajemnych oczekiwań i możliwości współpracy będą kontynuowane.

Prezes KGHM nie ukrywa, że kierunek na woj. lubuskie może być początkiem nowych pól eksploatacji prowadzonej przez KGHM nawet do samego Morza Bałtyckiego. - Możemy dojść praktycznie do Bałtyku. W rejonie perykliny Łęby pojawia się mineralizacja, bo tam też jest łupek na głębokości 600-1200 metrów. Nie wykluczamy więc i takiej drogi,

ale najpierw trzeba przejść przez pokłady pod Głogowem i w woj. lubuskim. Na drodze do morza pokłady znajdują się na głębokości 2,5 kilometra – mówi prezes Herbert Wirth. - Dzisiaj jednak przy obecnym stanie technologii, nie zejdziemy poniżej 2000 metrów.

■ (red)

lubinextra!
gazeta bezpłatna

Reklama

w LubinExtra!

tel. 603 155 338

reklama@lubinextra.pl

banery

reklamowe

32 zł netto/m²

603 535 338

Dobry Klimat dla Rodziny

Uroczysta gala pierwszej edycji Konkursu o Nagrodę Pary Prezydenckiej.

Gmina Lubin, w przesłanej do kancelarii Prezydenta RP aplikacji, zgłosiła udział w jednej z trzech kategorii konkursowych - „Wsparcie dla rodzin w opiece i edukacji najmłodszych”. W aplikacji konkursowej wskazano w szczególności na bardzo wartościowe, współfinansowane przez UE projekty takie jak: „Adaptacja pomieszczeń przeznaczonych na Oddział Zamiejscowy Przedszkola w Raszówce”, „Rozwój edukacji przedszkolnej w Gminie

Lubin” czy alternatywne formy edukacji przedszkolnej. - nie miałam żadnych wątpliwości by zgłosić naszą gminę do konkursu, z którego idea w pełni się zgadzam bowiem pomoc rodzinie i umacnianie więzi społecznych są moim priorytetem - mówi wójt gminy Lubin Irena Rogowska. Gmina Lubin zapewnia opiekę w przedszkolach 455 dzieciom, czyli ponad 80 % ogółu ma dostęp do edukacji przedszkolnej. Jest to wskaźnik na poziomie europejskim. Tymczasem średnia krajowa sięgała do niedawna zaledwie 41% w miastach, a na terenach wiejskich jeszcze mniej. Prezydent Bronisław Komo-

rowski gratulując wszystkim uczestnikom Gali „Dobry Klimat dla Rodziny”, którzy zrobili dużo, aby klimat dla rodziny był coraz lepszy podziękował nominowanym i laureatom Konkursu za wszystkie dotychczasowe działania - Życzę wszystkim, abyśmy w tym klimacie zbudowali wielki program polityczny, adresowany do całej Polski, obejmujący wszystkie zjawiska istotne z punktu widzenia konieczności przełamania kryzysu demograficznego, ale także z punktu widzenia budowania tego naturalnego, najbliższego każdemu z nas - szczęścia rodzinnego” - powiedział Prezydent RP.

Popadało jak należy



W ciągu kilku godzin spadło 30 litrów wody na metr kwadratowy

Kanalizacja nie nadążała z odprowadzaniem wody.

Gwałtowny opad ujawnił słabe punkty kanalizacji. W Lubinie na wysokości barier dźwiękochłonnych ul. Hutniczej na pasie w kierunku centrum w zagłębieniu było potężne. Ul. Legnicka przez kilkanaście minut przypominała płytkie koryto rzeki. W Ścinawie tra-

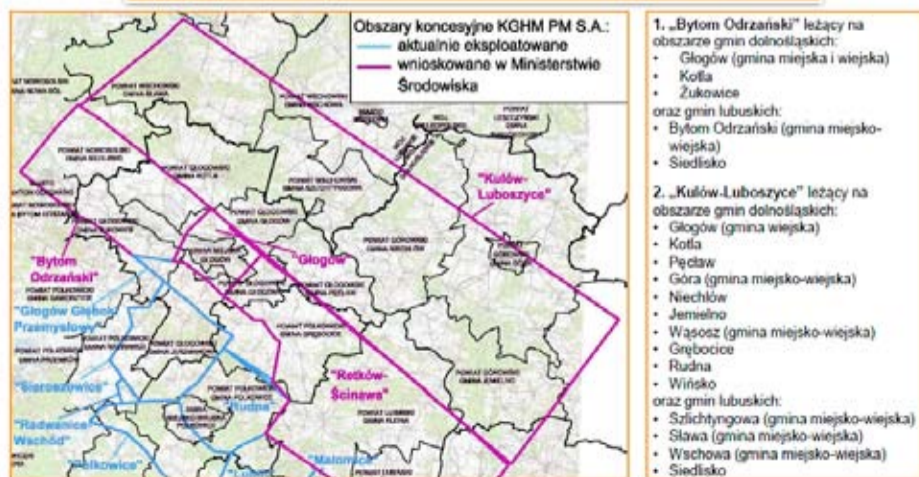
dycyjnie bajoro pojawiło się przy starej siedzibie komunalki na ul. Jadwigi, a także na ul. Jagiełły przed mostkiem na Zimnicy koło bazarku. Opady w niektóre dni były niezwykle obfite. Tylko w Boże Ciało w ciągu 5 godzin spadło około 30 litrów wody na metr kwadratowy. Kolejne dni też nie rozpieszczały. Dopiero od tego wtorku pogoda uległa poprawie. Nasi czytelnicy informowali nas również o potężnych kałużach

zalegających po deszczach na drogach powiatowych. Tak było między Ścinawą, a Parszowicami. Czy Miłosną, a Karczowiskami. Powiat nie do końca dba o swoje drogi. Mimo tego, że mamy połowę czerwca na wielu z nich nadal straszą dziury po ziemi, a przyczyną potężnych kałuż i niebezpiecznych kałuż jest brak ścinki poboczy. W rezultacie woda nie ma jak spływać do przydrożnych rowów.

■ (pit)

Obszary objęte projektowanymi pracami poszukiwawczymi

Zakres przyszłej działalności KGHM Polska Miedź SA



Obszary koncesyjne KGHM PM S.A.:

aktualnie eksploatowane

wnioskowane w Ministerstwie Środowiska

1. „Bytom Odrzański” leżący na obszarze gmin dolnośląskich:

• Głogów (gmina miejska i wiejska)

• Kotla

• Żukowice

oraz gmin lubuskich:

• Bytom Odrzański (gmina miejsko-wiejska)

• Siedlisko

2. „Kulów-Luboszyce” leżący na obszarze gmin dolnośląskich:

• Głogów (gmina wiejska)

• Kotla

• Pęcław

• Góra (gmina miejsko-wiejska)

• Niechlów

• Jemielno

• Wąsosz (gmina miejsko-wiejska)

• Grębocice

• Rudna

• Wińsko

oraz gmin lubuskich:

• Szlichtyngowa (gmina miejsko-wiejska)

• Sława (gmina miejsko-wiejska)

• Wschowa (gmina miejsko-wiejska)

• Siedlisko

KGHM
POLSKA MIEDŹ S.A.

W sierpniu zostanie ogłoszony przetarg na budowę S-3 między Nową Solą a Legnicą

Trzypasmow do Polkow

Koniec kilkudziesięcioletniego gadania o budowie nowoczesnej drogi! Papiery są gotowe, pieniądze w budżecie Polski zaplanowane przez rząd, a w przyszłym roku budowa dolnośląskiego odcinka drogi S3 ma ruszyć pełną parą.

Investor generalna Dyrekcja Dróg Krajowych i Autostrad ma bardzo ambitny plan. - Przetargi chcemy ogłosić już w sierpniu – mówi dyrektor Wrocławskiego Oddziału GDDKiA – Robert Radoń. - Będziemy je ogłaszali na poszczególne odcinki. S3 między Legnicą, a Lubawką doczeka się przetargu również w tym roku. Dyrektor szacuje, że trasa między Nową Solą, a Legnicą zostanie podzielona między czterech wykonawców. Przypomnijmy, że ten strategiczny z uwagi na włączenie do autostrady A4, dla Legnicy, Lubina i Polkowic odcinek ma 80 km długości.

Cała inwestycja w 150 kilometrową trasę S3 szacowana jest na 7 mld zł! - To największa inwestycja od budowy KGHM w LGOM – mówi eurodeputowany Piotr Borys, który od lat lobbuje na rzecz budowy nowej i bezpiecznej dla mieszkańców trasy. - S3 w Parlamencie Europejskim wpisaliśmy w szlak korytaryzy europejskich, które mają wspierać rozwój kolei ale i łączyć m.in. porty, strategicznymi drogami tranzytowymi. W przypadku S3 mówimy tu Rijece, Szczecinie i Świnoujściu. Wpisanie przez nas drogi do europejskiego finansowania, ma również zachęcić Czechów do budowy odcinka S3 na ich

terenie, tak, aby nowoczesna trasa nie kończyła się na tylko polskiej granicy – dodaje Borys. Wg najbardziej aktualnych planów pierwsze prace mają ruszyć już w przyszłym roku, a nową S3 między Nową Solą, a Legnicą mamy pojechać już za trzy lata. Plan jest niezwykle ambitny i na dzisiaj wszystko wskazuje, że jest on jak najbardziej realny do wykonania. - Mamy przygotowany kompletny projekt. Czesi są pod dużym wrażeniem – mówi dyrektor Radoń. Wiem, że rząd rozmawia

również trzy lata temu, kiedy rząd odłożył w czasie budowę z uwagi na pieniądze. Politycy PO nie zrezygnowali jednak z finansowania przygotowania dokumentacji i to w tym roku zaważyło, że rząd zarezerwował 35 mld zł na projekty drogowe z których, aż 7 mld zł trafi na Dolny Śląsk na „naszą” S3. Rozpoczęcie budowy zamknie sześciolletni okres wytuczania i planowania trasy niezwykle ważnej dla całego regionu trasy. Przypomnijmy, że w ubiegłym roku niektóre media w tym rów-

Nowej Soli do Lubawki będzie miała po dwie dwupasmowe jezdnie z możliwością poszerzenia ich w przyszłości o trzeci pas z wyjątkiem Lubina i Polkowic – mówi dyrektor dolnośląskiego oddziału GDDKiA. - Tutaj od razu z uwagi na ruch na dzisiejszej „trójce” przewidzieliśmy po dwie trzypasmowe jezdnie między Lubinem, a Polkowicami. Przy Lubinie będą trzy węzły drogowe. Pierwszy przy ZG Lubin, drugi w rejonie trasy na Zgorzelec i trzeci w okolicach Chróstonka. Droga będzie przechodziła koło Lubina, a dzięki temu stanie się prawdziwą obwodnicą miasta, która całkowicie wyprowadzi z niego uciążliwy dla mieszkańców ruch tranzytowy i odkorkuje drogę wlotową z Legnicy do Lubina. Droga ekspresowa, której budowa ma zacząć się w przyszłym roku choć z nazwy jest ekspresową spełni tak naprawdę standardy autostrady. Wszystkie skrzyżowania będą bezkolizyjne. Stanie się to za sprawą 98 obiektów inżynierskich. To mosty, wiadukty, estakady i przejścia dla zwierząt.

- Wokół tej inwestycji potrzebny jest dobry klimat – mówi poseł PO Grzegorz Schetyna. - Liczymy na przychylność samorządowców. Ich pomoc w sprawach administracyjnych będzie niezbędna. Wszyscy musimy zdać sobie sprawę, że S3 to szansa na rozwój całego regionu – mówi Schetyna.

Piotr Borys dodaje, że droga otrzyma dofinansowanie z budżetu Unii Europejskiej – Trwają negocjacje między rządem, a Komisją Europejską. Ta droga może liczyć na dotację w wysokości 50 proc., a nie jest wykluczone, że kwota unijnego wkładu może być znacznie większa i sięgać do 70 proc. – wylicza eurodeputowany Piotr Borys.



z Czechami i kontynuacji budowy po ich stronie i Czesi już się do tego przygotowują. U nich trwa opracowanie dokumentów środowiskowych. My mamy komplet dokumentacji, zarezerwowane pieniądze i dlatego możemy ruszać z budową.

O budowie S3 mówili praktycznie wszystkie ekipy rządzące, jak również drogę planowano „za komuny” Nikt jednak nie zrobił kroku do przodu, bo zawsze brakowało pieniędzy. Trudny moment był

niez lubińskie rozpisywały się o rzekomym wykreśleniu Lubina przebiegu drogi S-3. Okazało się, że powieliły plotkę. Wśród miast przy, których będzie wiodła S3, Lubin można powiedzieć, stał się najbardziej uprzywilejowanym miejscem. Wynika to z kilku faktów. W LGOM jest bardzo duża ilość samochodów, a miasto jest w centrum dawnego województwa i Polskiej Miedzi. Stąd mamy również największe natężenie ruchu. - Cała trasa od

Projektowane węzły drogowe:

Nowa Sól Południe, Nowe Miasteczko, Gaworzycy, Drozów, Potoczek, Kaźmierzów, Polkowice, Lubin Północ, Lubin Zachód, Lubin Południe, Legnica Północ, Legnica Zachód

Podstawowe informacje:

Długość odcinka: ok. 79,2 km

Termin realizacji: 2014 r. - 2015 r.

Klasa drogi: S

Prędkość projektowa: 100 km/h

Przekrój drogowy: 2 jezdnie po dwa pasy ruchu (2x7,0m)+ pasy awaryjne (2x2,5m); pas rozdziału szerokości 12 - 15 m (wraz z opaskami) w tym rezerwa terenu pod trzeci pas ruchu za wyjątkiem odcinka Polkowice - Lubin I, na którym przewidziano już w pierwszym etapie budowę trzech pasów ruchu dla każdej jezdni.

Ilość węzłów drogowych: 12 szt.

Obiekty inżynierskie: wiadukty, estakady, mosty, przepusty, przejścia dla zwierząt

Aktualny stan prac: Uzyskana decyzja

o środowiskowych uwarunkowaniach. Dokumentacja budowlana (PB, PW, DP) jest w trakcie aktualizacji z uwagi na zmiany dopuszczalnych poziomów hałasu w środowisku

Wzrost
wzrost



Codziennie pisklaki podgląda kilka tysięcy internautów

Pisklęta na monitorze

Piąty rok z rzędu na kominie Huty Miedzi Głogów wykluły się małe sokoły. Założenie gniazda przez sokoły wędrowne jest rzadkim i wyjątkowym wydarzeniem.

na trzy etapy, a zwycięskie imiona poznamy pod koniec czerwca.
- Pojawienie się nowych sokołów to potwierdzenie, że hutniczy komin jest dobrym miejscem na gniazdo - mówi opiekun sokołów, Paweł Frąckowiak z Huty Miedzi Głogów.
Sokół wędrowny na początku XX wieku był gatunkiem rozpowszechnionym w całym kraju, choć niezbyt liczny. Około 1950 roku nastąpił



Miejsca Obsługi Podróżnych:

- MOP III Niegostawice Zachód km 12+100 - strona prawa
- MOP II Niegostawice Wschód km 12+400 - strona lewa
- MOP II Guzice km 35+800 - strona prawa
- MOP III Owczary km 44+250 - strona lewa
- MOP III Pątnówek-Zachód km 65+650 - strona prawa
- MOP II Pątnówek Wschód km 65+650 - strona lewa

Gniazdo znajduje się na kominie huty od 2009 roku. Sokoły nie tylko mogą tu bezpiecznie dorastać, ale możemy je również obserwować za pomocą stałego monitoringu. Stronę, za pomocą której można monitorować gniazdo 24 godziny na dobę, odwiedza dziennie kilka tysięcy internautów. Montaż gniazda oraz kamer w całości sfinansowała KGHM Polska Miedź SA przy współpracy merytorycznej Stowarzyszenia Na Rzecz Dzikich Zwierząt „Sokół”. Sokolą rodzinę możemy podglądać przez kamerę internetową poprzez stronę kghm.pl.
W tym roku wykluły się cztery pisklęta. Para sokołów Fiona i Florek doczekała się potomstwa w połowie maja. Młode sokoły nie mają jeszcze imion. Organizatorzy czekają na propozycje. Szczegółowe informacje oraz regulamin konkursu znajdują się na stronie stowarzyszenia www.peregrinus.pl. Konkurs jest podzielony

katastrofalny spadek liczebności populacji. Ostatnie znane gniazdo sokoła wędrownego na terenie Polski stwierdzono w 1964 roku. Pierwsze próby hodowli sokoła wędrownego podjęli polscy sokolnicy już pod koniec lat siedemdziesiątych, a pierwsze wyniki uzyskano w połowie lat osiemdziesiątych. Odbudowę populacji sokołów w warunkach naturalnych rozpoczęto w roku 1990 i prowadzono ją przede wszystkim na terenach leśnych. W 2012 roku łącznie reintrodukowano 75 sokołów wędrownych.
O sokolim gnieździe w KGHM było głośno w całej Polsce. W czerwcu 2012 roku w Warszawie, KGHM Polska Miedź i Stowarzyszenie Na Rzecz Dzikich Zwierząt „Sokół”, zostali wyróżnieni w XIII. Edycji Raportu CSR za zaangażowanie w ochronę gatunkową sokoła wędrownego i opiekę nad stanowiskiem legowym drapieżnika.

■ (red), fot. KGHM



Przygotował: Robert Mikutel

Stabilnie produkują i realizują zaplanowane inwestycje

Dobre wyniki KGHM



1,1 mld zł zysku zanotowała w pierwszym kwartale Grupa Kapitałowa KGHM. Polska Miedź utrzymuje stabilny poziom produkcji górniczej, natomiast KGHM International odnotował wyższą produkcję miedzi (o 18 proc.) i metali szlachetnych: złoto, platyna, pallad (o 27 proc.).

Wyniki KGHM są wrażliwe na zmiany kursu walutowego UDS/PLN oraz notowania metali. W ciągu pierwszych trzech miesięcy roku 2013, w stosunku do analogicznego okresu w roku ubiegłym, notowania cen miedzi wyrażane w złotych spadły o 7

proc, a notowania srebra o 10 proc. Było to zgodne z prognozą spółki. Pomimo niższych cen podstawowych produktów, przychody ze sprzedaży są jedynie o 2 proc. niższe od ubiegłorocznych. Znaczący wzrost kosztów rodzajowych w I kwartale br. (23 proc) dotyczy niemal w całości kosztów niezależnych od spółki, w szczególności wprowadzonego w roku ubiegłym podatku od wydobycia niektórych kopalni.

- Obniżenie wyniku finansowego, w odniesieniu do pierwszego kwartału roku ubiegłego, wynika przede wszystkim z wprowadzonego podatku od wydobycia niektórych kopalni, który stanowi 84% wzrostu kosztów rodzajowych - wyjaśnia Herbert Wirth, prezes KGHM Polska Miedź S.A. - Po odjęciu skutków podatku, całkowity koszt produkcji miedzi ze wsadów własnych zmniejszył się o 2 proc., przy pozytywnym wpływie wyższego o 4 proc. wolumenu produkcji.

Zarząd proponuje, by 33 proc. zysku netto za rok 2012 przeznaczony na wypłatę dywidendy. Stanowi to 1 600 mln zł, co odpowiada 8 zł za akcję.

- Taki poziom dywidendy stanowi kompromis pomiędzy bieżącym interesem akcjonariuszy i potrzebą zabezpieczenia realizacji programu rozwoju KGHM - mówi prezes Herbert Wirth. - Inwestujemy przede wszystkim w nowe technologie w górnictwie i hutnictwie. Najważniejsze z nich to mechaniczne urabianie skał i program modernizacji pirometalurgii. Dzięki temu spółka poprawi efektywność ekonomiczną i technologiczną procesu wydobycia rudy oraz zbuduje zintegrowaną technologicznie i kosztowo, przyjazną dla otoczenia strukturę hutnictwa.

W KGHM zakończono już testy kompatybilności kompleksu Active Cutting Technology. To ścianowy system ciągłego

urabiania Hard Rock, który jest przełomem w technologii eksploatacji osadowych złóż twardych skał. Spółka jest gotowa do przeprowadzenia prób eksploatacyjnych w warunkach górniczych w przygotowanym oddziale pilotażowym w kopalni Polkowice-Sieroszowice. Realizowany w hutnictwie kompleksowy Program Modernizacji Pirometalurgii pozwoli na przetop całości koncentratów tylko w Hucie Miedzi Głogów w technologii pieca zawieszinowego i na odejście od technologii pieców szybowych. Jednocześnie KGHM realizuje projekty związane z rozwojem bazy zasobowej w regionie. Trwa proces uzyskania nowych koncesji dla obecnie eksploatowanych obszarów, udostępniany jest obszar Głogów Głęboki Przemysłowy, realizowane są projekty m.in. Synklina Grodziecka, Weisswasser.

■ (red)

Zielony laur dla KGHM

Polska Izba Gospodarcza "Ekorozwój" przyznała Polskiej Miedzi „Zielony Laur - 2012” za wdrożenie procesu intensyfikacji odzysku ołowiu z odpadów ołowionośnych w Hucie Miedzi Głogów.

W latach 2011-2012 w hucie zmodernizowano wydział ołowiu i dobudowano IV piec wahadłowo-obrotowy tzw. piec Doerschla. Modernizacja wydziału ołowiu w Hucie Miedzi Głogów kosztowała ponad 40 mln zł. Spółka uzyskała na ten cel dofinansowanie w wysokości 12 mln zł z Narodowego Funduszu Ochrony Środowiska.

- Program zwiększenia przerobu odpadów ołowionośnych wiąże się z likwidacją już składowanych odpadów. Planujemy, że na przestrzeni najbliższych kilku lat składowiska odpadów zostaną bardzo ograniczone, a w dalszej perspektywie znikną zupełnie z hut KGHM - mówi

Janusz Piątkowski, dyrektor departamentu polityki ekologicznej KGHM.

Nagrodzona inwestycja zdobyła już kilka innych nagród jako inwestycja prośrodowiskowa. Mimo, że od początku spełniała wszystkie restrykcyjne normy oraz uzyskała wszelkie niezbędne zgody i uznanie specjalistów, to była oprotestowana przez Samoobronę Ekologiczną Rolników Pronatura, i przez to jej uruchomienie było opóźnione.

Zabudowie IV pieca obrotowo-wahadłowego towarzyszy zasadnicza zmiana procesu produkcyjnego ołowiu surowego, której bezpośrednim efektem jest zwiększenie

przerobu o 15 tys. ton na rok ilości odpadów ołowionośnych wytwarzanych w hutach należących do KGHM. Do celowo zlikwidowane zostaną powierzchniowe składowiska tych odpadów.

Konkurs Polskiej Izby Gospodarczej „Ekorozwój” odbywał się pod patronatem Janusza Piechocińskiego, wicepremiera i ministra gospodarki. Była to ósma edycja konkursu. „Ekorozwój” jest organizacją samorządu gospodarczego zrzeszającą osoby fizyczne i prawne prowadzące działalność gospodarczą, organizacje społeczne, stowarzyszenia, organizacje samorządowe i fundacje.

■ (red)



Polski Nobel Gospodarczy dla Polskiej Miedzi Nobel dla KGHM



KGHM otrzymał Nagrodę Gospodarczą Prezydenta Rzeczypospolitej Polskiej za wkład w rozwój gospodarczy kraju oraz budowanie pozytywnego wizerunku polskiej gospodarki. To najbardziej prestiżowe wyróżnienie nazywane „Polskim Noblem Gospodarczym”

Do Nagrody Gospodarczej Prezydenta RP nominowano 12 firm w czterech kategoriach: Innowacyjność, Ład Korporacyjny i Społeczna Odpowiedzialność Biznesu, Zielona Gospodarka oraz Obecność na Rynku Globalnym. KGHM nagrodzono za wzorcowe przejęcie kanadyjskiej spółki Quadra FNX i obecność na globalnym rynku.

- Gratuluję wszystkim i wszystkim dziękuję. Firmom państwowym także - myślę o KGHM i innych firmach, to są dzisiaj szczyt polskiej przedsiębiorczości, szczyt polskiej gospodarki, które odgrywają ogromną rolę także z punktu widzenia tworzenia dobrych szans na rynkach zewnętrznych - dla wszystkich mniejszych, także dla firm rodzinnych - mówił Bronisław Komorowski, Prezydent RP

podczas gali wręczenia nagród. Nagrodę odebrał Herbert Wirth prezes KGHM Polska Miedź S.A.: - To dla nas cenna i ważna nagroda, która potwierdza pozycję naszej firmy jako globalnego gracza na rynkach światowych. Dzięki naszym osiągnięciom, możemy przyczynić się do sukcesu gospodarczego Rzeczypospolitej Polskiej.

Była to już XI edycja nagrody, której kandydaci są rekomendowani przez środowiska gospodarcze, władze regionalne i lokalne, stowarzyszenia, związki biznesowe i media. Uroczysta gala wręczenia nagród odbyła się w środę 5 czerwca, w Auli Uniwersytetu im. A. Mickiewicza w Poznaniu, podczas Międzynarodowych Targów Poznańskich.

■ (pit), fot kghm.pl

Wariaci opanowali szpital psychiatryczny – ocenił przedstawiciel misji śledczej

Komisja ma wyrobione zdanie

Byli pod wrażeniem przyrodniczego piękna, zainteresowania mieszkańców swoimi sprawami czyli walką z planami węglowej odkrywki i choć raport będzie gotowy dopiero w październiku już dzisiaj wiadomo, że misja śledcza Komisji Petycji z UE wyjechała z wyrobionym zdaniem co do praw przysługujących mieszkańcom.

- Patrząc na zakres lekceważenia przez polski rząd opinii publicznej i unijnych praw przypomina się angielskiej powiedzenie, że wariaci opanowali szpital psychiatryczny – powiedział brytyjski eurodeputowany z misji śledczej, Keith Taylor. Misja gościła pod koniec maja w naszym regionie. Zapoznawała się na miejscu z problemami mieszkańców, po tym, jak nie uznano wyników referendum antyodkrywkowego.

Z końcem maja przedstawiciele Komisji Petycji wizytowali sześć gmin na terenie, których rząd planuje budowę odkrywkowej kopalni węgla brunatnego. Gdyby do tego doszło zlikwidowanych byłoby kilkadziesiąt wsi. Dodajmy, że mieszkańcy nie godzą się na to i swoje zdanie wyrazili w referendum w 2009 roku. Do dzisiaj nie zostało ono oficjalnie uznane przez rząd. Dowodem na to są kolejne prace nad prawem naka-

zującym gminom wprowadzenie ochrony złoza. Samorządowcy wyrażają się jasno – spowoduje to wstrzymanie rozwoju gmin, a także zniszczenie pieczołowicie budowanej infrastruktury, która w wielu miejscach powstała z unijnym dofinansowaniem. Powodem złożenia petycji do Parlamentu Europejskiego było



nieszanowanie przez polski rząd wyników referendum lokalnych w sześciu dolnośląskich gminach w 2009 roku, w których 95% mieszkańców opowiedziało się przeciwko budowie odkrywki. Mimo tak wyraźnego sygnału od obywateli władze RP kontynuują projekt. Znalazło to odzwierciedlenie w przyjętych

przez rząd dokumentach: Polityce Energetycznej Polski do 2030 roku i Koncepcji Przestrzennego Zagospodarowania Kraju 2030, w których zaplanowana jest ochrona złoza węgla brunatnego przed zabudową nową infrastrukturą. Nieruchomości już tracą na wartości a dynamiczny jak dotąd rozwój gmin objętych planami budowy kopalni odkrywkowej może ulec całkowitej blokadzie.

W referendum 95% uczestników sprzeciwiło się planom kopalni odkrywkowej. - Uważamy, że złoże węgla można wykorzystać, ale trzeba to zrobić cywilizowanymi metodami, nowoczesnymi technologiami, które zapewne za kilkadziesiąt lat będą dostępne i nie zniszczą naszych terenów – mówi Irena Rogowska, przewodnicząca komitetu Stop Odkrywce. Przedstawiciele Komisji Petycji zapewnili, że gdyby między Legnicą, Lubinem, a Ścinawą ruszyły prace



związana z budową odkrywki, to Komisja Europejska podejmie kroki zapobiegające łamaniu prawa unijnego – przekonywał zebranych w Raszówce mieszkańców i samorządowców rumuński deputowany Victor Bostinaru, który był szefem misji śledczej.

Wizyta misji to efekt petycji złożonej prawie trzy lata temu przez

wójt Irenę Rogowską.

Po wizycie na terenach pod którymi zalega największe w Europie złoże węgla brunatnego zostanie przygotowany raport. Wnioski będą ujawnione przed parlamentem Europejskim, a sam dokument opublikowany i dostępny dla każdego zainteresowanego.

▪ (pit)

Za wywóz śmieci słono zabulimy

Jak za zboże

W Lubinie pewna już jest podwyżka o 100%! W Ścinawie koszty też będą znacznie większe.

Firmy, które mają odbierać od nas śmieci wciąż walczą o rynek, ale poprzetargowych procedur nic już nie zatrzyma. Skutek jest taki, że w na wniosek prezydenta Lubina ustalono już ile trzeba będzie płacić za odbiór odpadów. Tak samo cena znana jest również w Ścinawie.

W Lubinie odbiorem śmieci zajmie się konsorcjum trzech firm, wśród których uczestnik konsorcjum firma van Ganswinkel jest już znana w regionie. W Lubinie stawka za wywóz śmieci będzie drastycznie wyższa niż ta płacona obecnie płacona przez mieszkańców. Dzisiaj w spółdzielniach za śmieci pobierana jest opłata nieznacznie przekraczająca 7 zł od osoby. Od lipca mieszkańców czeka słona podwyżka. Za śmieci segregowane trzeba będzie płacić 13 zł od osoby, a za niesegregowane 15,50 zł od osoby. - Podwyżka jest drastyczna i ubolewam, że prezydent radni z Lubin 2006 nie chcieli obniżyć kosztów, które będą ponosili mieszkańcy Lubina – mówi Krzysztof Olszowiak z Porozumienia Samorządowego. Radny dodaje, że o ile mieszkańcy zapłacą o ponad 100% więcej o tyle bardzo przykra niespodzianka spotka

przedsiębiorców. - Stawki, które zaproponował prezydent Lubina dla firm to podwyżka o 500 proc! Ciekawe czy wszyscy podolają tak wyśrubowanym opłatom, zwłaszcza, że przedsiębiorcy w Lubinie już płać najwyższy z możliwych podatek od nieruchomości, który zgodnie z wolą prezydenta uchwalili radni Lubin 2006.

Nowe stawki za śmieci, które będą obowiązywały od 1 lipca znane są również w Ścinawie. Zgodnie z wnioskiem burmistrza za odpady segregowane trzeba będzie zapłacić 12 zł „od głowy” i 14 zł jeżeli nie chcemy ich segregować. Stawki zarówno w Lubinie jak i Ścinawie są stawkami, które mieszkańcy będą ponosili co miesiąc.

W przypadku Ścinawy również oznacza to podwyżkę. Mieszkańcy domków jednorodzinnych w zależności od firmy odbierającej odpady, kwartalnie płać około 135 zł. Dla czteroosobowej rodziny taka opłata w oznacza miesięczną stawkę około 11 zł od osoby. Tutaj zatem przy śmieciach niesegregowanych podwyżka nie będzie aż tak drastyczna, jak w przypadku mieszkańców np. spółdzielni. Dzisiaj np. mieszkańcy bloków płać niecałych 8 zł od osoby miesięcznie,

a od lipca powinni spodziewać się opłaty o 100 proc wyższej. Spółdzielcy w całym kraju mają dylemat jak obniżyć koszty odbioru odpadów. Problemem jest ścisłe przestrzeganie segregacji, niestosowanie się do niej oznacza konieczność płacenia kar, dlatego spółdzielnie wybierają system bez segregacji.

W przypadku Ścinawy do ceny dołożył się jeszcze jeden element. Mimo tego, że wstępna kalkulacja pop przetargu wskazywała, że opłata za śmieci będzie wynosiła za segregowane 10 zł, a niesegregowane 12 zł, burmistrz zdecydował się na wyższą opłatę, którą radni już uchwalili. Wszystko wskazuje na to, że mieszkańcy Ścinawy poniosą dodatkowy koszt utworzenia gminnego punktu selektywnej zbiórki odpadów na terenie starego śmietnika przy drodze na Dłużyce. Ten dodatkowy koszt do końca 2014 roku ma wynosić ponad 700 tys. zł i wszystko wskazuje na to, że został on doliczony do opłat, które od 1 lipca poniosą mieszkańcy miasta i gminy Ścinawa.

Zmiana stawki opłat oznacza, że trzeba będzie na nowo składać w urzędzie tzw. deklaracje śmieciowe.

▪ (pit)



Najpierw „zerały” pieniądze, potem niektóre były wyłączone

Bankomatowe problemy lubinian

Mieszkańcy Lubina w ostatnich tygodniach mieli spore problemy z korzystaniem z bankomatów PKO BP.

Zaczęło się w bankomatach w Cuprum Arena. Około 2-3 tygodni temu zdarzały się przypadki, że po wprowadzeniu karty do urządzenia i podaniu numeru PIN, osoba chcąc wypłacić gotówkę zamiast pieniędzy widziała komunikat „transakcja nie może być zrealizowana z przyczyn technicznych”. Bankomat oddawał kartę i teoretycznie sprawy by nie było, gdyby nie fakt, że urządzenie odnotowywało dokonanie wypłaty. - Jedną z klientek banku miała próbować kilkakrotnie wypłacić taką samą kwotę i choć pieniędzy nie otrzymała jej rachunek został obciążony na sporą sumę. Bank potwierdza, że były tego typu problemy z dwoma lubińskimi banko-

matami zlokalizowanymi w Cuprum Arena. - Po złożeniu reklamacji przez klienta bank we wszystkich uzasadnionych przypadkach ją uwzględniał, a pieniądze były zwracane na rachunek klienta – informuje Aneta Styrnik-Chaber, z zespołu prasowego PKO Banku Polskiego. Po problemach z wypłatami i taki stan mamy od 18 maja. Kiedy zostaną uruchomione? – Prowadzone są prace modernizacyjne i dokładamy starań, aby problem jak najszybciej rozwiązano – dodaje przedstawicielka banku. Dzisiaj bankomaty już działają. Przedstawicielka banku pytana o problemy z dostępem do gotówki w innych bankomatach nie potwierdza większych kłopotów z urządzeniami, o których donosili nasi czytelnicy. - Próbowałam wypłacić gotówkę przy ul. Chrobrego i nie było to możliwe. Kilka dni wcześniej miałem kłopot przy

ul Topolowej – przyznaje czytelnik. Aneta Styrnik-Chaber potwierdza, że przy ul Chrobrego w Lubinie bankomat rzeczywiście był nieczynny, ale nie jest jej znana tego typu sytuacja z innymi urządzeniami na terenie Lubina w tym z bankomatem przy ul. Topolowej. PKO BP ze wszystkich banków dysponuje w Lubinie największą siecią bankomatów (jest ich łącznie 18). Urządzenia rozmieszczone są w różnych częściach miasta, w tym w trzech hipermarketach i galerii handlowej. Nasz czytelnik uważa, że skoro bank ma kłopoty z zapewnieniem wypłat w swoich bankomatach powinien umożliwić klientom korzystanie z urządzeń innych banków. - Na szczęście mam jeszcze rachunek w innym banku i tu mogę korzystać ze wszystkich bankomatów innych banków bez prowizji za wypłatę. Bankowcy dodają, że ich klienci PKO BP mogą również bezpłatnie korzystać

z bankomatów BZWBK. Dzisiaj bankomaty w galerii ponownie działają, a bankomat przy ul. Chrobrego został wymieniony na całkiem nowy. ■ (pit)



Zderzenie Peugeota z Hondą koło „titanika”

Kolizja w Ścinawie

Chwile strachu przeżyła mieszkanka Ścinawy, która jechała ul. Jagiełły w kierunku Biedronki.

Z podporządkowanej Kościuszki na skrzyżowaniu wyjechał jej Peugeot 206.

Na środku skrzyżowania doszło do stłuczki. Na szczęście kierującej, ani jej rocznemu dziecku nic się nie stało. Sprawca kolizji też wyszedł bez szwanku. Miał jednak swoje uwagi co do tego kto odpowiada za stłuczkę. Na miejscu interweniowali policjanci. Do Ścinawy przyjechali nieoznakowaną



Toytotą Camry z wideorejestratorem. Policjanci po wysłuchaniu uczestników stłuczki, sprawdzeniu oznakowania i szkód w pojazdach nie mieli wątpliwości kto odpowiada

za kolizję. Młody kierowca z Peugeota został ukarany mandatem. Na jego konto trafiło również sześć punktów karnych. Honda Prelude, która jechała kobieta nie nadawała się do dalszej jazdy. Zabrała ją laweta. ■ (pit)

Czegoś takiego jeszcze nie było

Dwa „pijane” autobusy

W ciągu dziesięciu minut zatrzymali dwóch kierowców autobusów, którzy kierowali nimi na podwójnym gazie.

Niemalże zdziwienie przeżyli funkcjonariusze lubińskiej drogowki, kiedy w ubiegły czwartek na terenie powiatu lubińskiego prowadzili akcję alkohol i narkotyki. Pod lupę wzięto m.in. autobusy. Około godz 5.30 rano u dwóch kierowców wykryto, że jadą na podwójnym gazie. Pierwszy z kierowców 48 - letni mieszkaniec Polkowic został zatrzymany o godz. 5.35 miał blisko 0,4 promila alkoholu w organizmie. Mężczyzna po dowieszeniu pracowników do jednego z zakładów pracy w drodze powrotnej

został zatrzymany na drodze krajowej nr 3. Kolejny kierowca 64 - letni mieszkaniec Lubina widząc, że policjanci kontrolują autobusy po wysadzeniu pasażerów postanowił zmienić trasę przejazdu, aby uniknąć kontroli. To mu się nie bo na trasie, która wybrał również był patrol. W trakcie kontroli badanie wykazało u niego blisko promil alkoholu w organizmie. Obaj Panowie musieli oddać policjantom prawa jazdy. Pierwszemu grozi kara grzywny i utrata prawa jazdy. Drugiemu kara pozbawienia wolności do lat dwóch. Podczas całej akcji policjanci sprawdzili trzeźwość 659 kierowców, z czego 5 zdecydowało się kierować pojazdami na podwójnym gazie.



lubinextra! ogłoszenia drobne

Chcesz zamieścić ogłoszenie drobne? Wejdź na www.lubinextra.pl kliknij w zakładkę OGŁOSZENIA, zarejestruj się i dodaj ogłoszenie, a bezpłatnie opublikujemy je w dwutygodniku LubinExtra!

Bannery reklamowe. Zgrzewanie, oczekowanie co 50 cm w cenie. Faktura VAT. Konkurencyjna cena - 32 zł netto za m.kw. Tel. 603535338 E-mail: biuro@projekt-media.pl

ZŁOMOWANIE AUT. KASACJA POJAZDÓW. Auta osobowe i dostawcze. Wydajemy bezpłatne zaświadczenia o demontażu niezbędne do wyrejestrowania auta. Darmowy transport. Tel. 533 306 684

Biznesplan Biznes plan pod dotację PFRON + wniosek dla osoby niepełnosprawnej i bezrobotnej chcącej pozyskać jednorazowe środki na podjęcie działalności gospodarczej. Tel. +48731150194

Biznesplan Biznes plan pod pożyczkę na założenie lub rozwój firmy dla klientów na terenie całego kraju, a także zagranicą. Koszt usługi wynosi 300,00zł brutto Tel. +48731150194

Biznesplan Biznes plan pod kredyt bankowy / dla inwestora. Koszt usługi wynosi 700,00zł brutto Czas realizacji: 7 dni (ustalany indywidualnie). Tel. +48731150194

DOTACJA PROW 312 ARiMr wzór gotowiec „Tworzenie i rozwój mikroprzedsiębiorstw 2013 r.” Koszt kompletu dokumentacji wynosi 100,00 netto. Wystawiamy faktury VAT. Tel. +48731150194

BIZNES PLAN biznesplan dotacja PUP w super cenie 99,99 zł brutto Wystawiamy faktury VAT. Tel. +48731150194

Biznesplan Biznes plan do Programu Kapitał Ludzki 6.2 na założenie działalności gospodarczej. Biznes plany oraz wnioski w ramach wszystkich naborów w całej Polsce. Tel. +48731150194

Rekrutacja Liderów Szlachetnej Paczki. Ruszyły poszukiwania liderów w 540 miejscach w całej Polsce, w tym 25 w województwie dolnośląskim. Wystarczy wejść na stronę superw.pl i uzupełnić formularz. Tel. 785501094

Koszenie trawy i strzyżenie żywopłotów na działkach budowlanych, ogrodowych, koło sklepów, w firmach, rowy itp. Strzyżenie żywopłotów nożycami spalinowymi. Tanio i solidnie. Tel. 691-927-751

Pilnie sprzedam dom w stanie surowym otwartym w Sobinie 4km od Polkowic, dom jest zadany z mediami ,działka o powierzchni 10a. Tel. 517546826, 501520854

Mieszkanie nowa cena! Mieszkanie 3 pokojowe na ul. Orlej w Lubinie. Pow. 54 m kw. 8 piętro. Mieszkanie jest po remoncie, nowe okna, drzwi zewnętrzne i wewnętrzne. Tel. 503175068

Tanie ubezpieczenia komunikacyjne OC, AC, AS, AP NNW, domy, mieszkania i inne więcej informacji pod nr tel 724-807-102 lub w naszym biurze przy ul. Leszczyńskiej 15A.

Sprzedam pieska rasy Cavalier King Spaniel w kolorze czarno-rudym z rodowodem i czipem. Piesek ma aktualne szczepienia. Cena do uzgodnienia. Tel. 660702416

XMOT.PL - Legalne ZŁOMOWANIE SAMOCHODÓW RECYCLING Auto KASACJA SKUP AUT Stacja Demontażu Pojazdów. TEL. 666-100-116

OGŁOSZENIA BIURA NIERUCHOMOŚCI MULTI-PRO. TEL: 604 52 94 40 www.nieruchomoscimultipro.pl

Do wynajęcia przytulne mieszkanie 2-pokojowe we Wrocławiu przy ulicy Inżynierskiej o pow.46 m2. CENA: 1 630zł/mc odstępnie + opłaty eksploatacyjne: 390 zł do zarządcy + zaliczka na prąd 80zł. Wymagana kaucja 1-miesięczna

Do sprzedania przytulny nowy dom w miejscowości Siedlce, 7km od Lubina o pow. 150m2. Dom położony na zagospodarowanej ogrodzonej działce o pow. 10ar. Gotowy do zamieszkania. CENA: 460 000zł

Do sprzedania bardzo ładny, przestronny i funkcjonalny dom w Lubinie na osiedlu Ustronie. W zabudowie szeregowej o pow. użytkowej 380m2, podpiwniczony, z garażem, położony na działce o pow. 2,59 ara. CENA: 690 000zł.

Do sprzedania jeden segment w zabudowie bliźniaczej w Miroszowicach o pow. 128,6m2. Dom w stanie surowym otwartym położony w cichej pięknej okolicy. CENA: 285 000zł za segment

Do wynajęcia mieszkanie 2-pokojowe w Lubinie na os. Ustronie. Mieszkanie o pow. 36,7m2 . LOKAL DOSTĘPNY OD 31.05.2013r. CENA: 700zł / mc + czynsz (440zł w tym woda i ryczałt za gaz) + prąd

Do sprzedania 2-pokojowe mieszkanie w Centrum Lubina przy ul. Armii Krajowej. Mieszkanie o pow. 36,6m2, dwa pokoje w tym jeden z aneksem kuchennym, wc, przynależną piwnicą. CENA: 120 000zł

Fatalnie wyglądały ostatnie spotkania Zagłębia na własnym stadionie

Grali, ale przegrali

Lechia Gdańsk dała wycisk miedziowym i już w pierwszej połowie ustaliła wynik spotkania na 0:3. Stało się tak na własne życzenie Zagłębia, które na początku nie przykładało się do gry.

Pierwsza bramka wpadła już w 10 minucie za sprawą strzelca Piotra Wiśniewskiego i Adama Banasia (obrońca Zagłębia) od którego piłka odbiła się, a Marek Kozioł przygotowany na przejęcie jej z innego kierunku nie zdążył do niej dojść. Można powiedzieć, że ta bramka wpadła ot tak z niczego. Kolejna bramka dla gości była w 17 minucie. Do najpiękniejszych też nie należała tak samo jak słaba akcja, którą ją poprzedzała. Paweł Budzała po otrzymaniu piłki sprytnie lobem przetrzucił ją nad naszym bramkarzem i futbolówka leniwie wpadła w siatkę. Utrata drugiej bramki spowodowała, że Zagłębie zaczęło grać lepiej. Senność zaczęła zniknąć z murawy, ale i tak bardzo trudno było pokonać atakującą co chwilę i bardzo odważnie Lechię. Kolejną bramkę z główki zdobył Grzegorz Rasiak. W rezultacie już w 28 mi-

nucie Lechia pewnie prowadziła w Lubinie 0:3.

Warto dodać, że wynik była cały czas otwarty, a pierwsza połowa mogła zakończyć się 0:5, za sprawą Rasiaka, który trafił również w poprzeczkę. Na początku spotkania w słupek trafił Wojciech Zyska. Zagłębiu przed utratą tych dwóch bramek pomogły tylko centymetry niecelnie oddanych strzałów.

Po utracie trzeciej bramki trener Miedziowych zaczął wprowadzać zmiany. Co ciekawe z boiska z wielu nieudanych spotkaniach został wreszcie zdjęty pomocnik Róbert Jeż. W ostatnich meczach nie aspirował on raczej do rangi pomocnika naszych, a gości. Często gubił piłki, podawał niedokładnie. Miało się wrażenie, jakby unikał kontaktu z piłką, a jeżeli już ją dostał to jak najszybciej się jej pozbywał. Niestety z fatalny sposób tak było wczoraj bo jedna akcja zakończona przez Lechię zdobyciem bramki zaczęła się od błędu Jeża.

Za Jeża wszedł Arkadiusz Woźniak, a za Aleksandra Tunche- wa - Maciej Kowalski. Zmiana ożywiła grę, jednak trudno było przypuszczać, że Lechia nagle odpuści, a Zagłębie doprowadzi do wyrównania. Jedyny plus tych zmian był taki, że trener miedziowych widząc porażkę dał szansę na grę młodemu zawodnikom.

W drugiej połowie dokonał jeszcze jednej zmiany i dał odetchnąć Michałowi Papadopolosowi, którego zastąpił kolejny młody zawodnik - Damian Kowalczyk.

Druga połowa nie zmieniła już wyniku spotkania. Zagłębie zaczęło jednak grać, choć i tak licznymi błędami się nie ustrzegło. Nieźle prezentował się David Abwo, który swoją zwrotnością i prędkością niewątpliwie deprimował przeciwnika, jednak jego wysiłki nie zostały ukoronowane zdobyciem bramki, choć można się doliczyć kilku dobrych, ale nie zakończonych przez kolegów celnym strzałem podań. Szanse na zdobycie punktów dla Zagłębia miał, i Rymania, k i Kowalczyk, ale obaj trafiali prosto w bramkarza gości. Niedługo po wejściu na boisko strzał z daleka oddał również Arkadiusz Woźniak, ale i tu piłka trafiła w ręce bramkarza gości.

Na Stadionie Zagłębia po raz drugi w ciągu kilku dni było słycać gwizdy naszych kibiców. To była najlepsza ocena poziomu gry prezentowanego przez Zagłębie. Kiedy piłkarze po meczu podeszli „na przodek”, czyli pod trybunę kibiców podziękować za doping usłyszeli sporo krytycznych słów i pretensji o poziom gry. Zadowolony nie był również trener Pavel Hapal (KGHM Zagłębia

Lubin) – chciałem przeprosić kibiców, bo chcieliśmy się z nimi pożegnać wygraną.

Trener przyznał, że jego drużyna zagrała bardzo słabą pierwszą połowę, w drugiej już było lepiej. - Zagraliśmy źle z tyłu, a dawno nie widziałem tak dobrze grającej na boisku Lechii.

KGHM Zagłębie Lubin - Lechia Gdańsk 0:3 (0:3)

Zagłębie: Kozioł, Banaś, Tunczew (38 Kowalski), Rymaniak, Nhamoinesu, Bilek, Rakowski, Jeż (39 Woźniak), Cotra, Papadopolos (50 Kowalczyk), Abwo. Rakowski, Cotra.

Lechia: Buchalik, Oualembo, Janicki, Bieniuk, Zyska (77 Dawidowicz), Surma, Bąk, Frankowski, Buzala (67 Machaj), Wiśniewski (84 Duda), Rasiak.

Bramki: Banaś 10 (samobójcza), Buzala 17, Rasiak 28. Widzów: 4935.



reklama



Promocja!

do końca czerwca b.r. kurs prawa jazdy
kat. B tylko **1100zł.**

**Wśród uczestników kursu losowanie
cennego upominku - TABLET***

*losowanie upominku w grupie min. 8-osobowej

LOK
OŚRODEK SZKOLENIA KIEROWCÓW
ul. 1 Maja 5, 59-300 Lubin
Tel. 76 844 11 17, 516-177-568

reklama

Wakacje w Ling Centrum!!!

Warsztaty językowo- artystyczne LATO 2013!

Zapraszamy wszystkie dzieci do uczestnictwa w zorganizowanych półkoloniach w naszym centrum językowym

Turnusy tygodniowe - od poniedziałku do piątku

Zajęcia od godziny 9.00 do 14.00

Proponujemy:

- zajęcia ogólnorozwojowe- gry i zabawy edukacyjne
- zajęcia językowe- nauka przez zabawę (język angielski)
- warsztaty artystyczne
- relaksacja i muzykoterapia
- zajęcia w plenerze
- wycieczkę na ognisko/ grilla

Zapewniamy:

- codzienną opiekę nad dziećmi w godzinach 9-14
- poczęstunek- drugie śniadanie
- wykwalifikowaną kadre
- miłą atmosferę i niezapomniane wrażenia

Zapraszamy dzieci w wieku od 3,5 lat.
Grupy od 5 do 12 osób!

Nie siedź w domu!!! Przyjdź do Ling Centrum i spędź czas kreatywnie!!!



LING CENTRUM



więcej informacji na stronie www.lingcentrum.lubin.pl
tel. 661484286, e-mail: kontakt@lingcentrum.lubin.pl